

Lurralde. Invest. espac.	32	2009	p: 301-322	ISSN 0211-5891
--------------------------	----	------	------------	----------------

BASERRIAREN SAKABANAKETA, BERTAN BIZI DEN ZAHARRAREN OSTOPOA. LEZO ETA USURBILGO ADIBIDEAK

Recibido: 2009-06-11
Aceptado: 2009-10-03

J. C. Alberdi Collantes

Departamento de Geografía de la Universidad del País Vasco
Facultad de Filología y Geografía e Historia.
Francisco Tomás y Valiente, s/n. Apartado 2111. 01006 Vitoria.
E- mail: juancruz.alberdi@ehu.es

LABURPENA: BASERRIAREN SAKABANAKETA, BERTAN BIZI DEN ZAHARRAREN OSTOPOA. LEZO ETA USURBILGO ADIBIDEAK

Nekazal populazioa zaharturik dago, hiri guneetakoa baino. Horren ondorioz, giza arloko populazioaren beharrak areagotu egiten dira nekazal guneetan. Horretaz gain, populazio gutxi denez nekazal herriek zerbitzu urriak dituzte eta, urruti daudenez, zerbitzuak dituzten guneetara iristeko zailtasuna dituzte. Hirigunetara hurbil dauden nekazal komunitateak zahartasunaren arazoa jasaten dute. Donostialdean, adibidez, baserriaren kokapen aislatua berezko zahartasunaren egoera saiesten du, baserritarra ez ditu dagokien zerbitzuak jasotzen eta familiariko emakumea da bere zaintzaren kargu egiten dena.

Hitz-gakoak: Euskal Herria, baserria, Donostialdea, gizartegintza, zahartasuna

RESUMEN: LA DISPERSION DEL CASERIO, UN HANDICAP PARA EL MAYOR QUE LO HABITA. EL EJEMPLO DE LEZO Y USURBIL

El medio rural se enfrenta a un grado de envejecimiento muy elevado, mayor aún que el de las ciudades. Las necesidades en materia de atención social se incrementan en estos espacios, situación agravada por la falta de servicios sociales en sus municipios y por su lejanía. Incluso las comunidades rurales próximas a núcleos urbanos de entidad se enfrentan a este problema. En el caso en estudio recogemos la realidad social del medio rural próximo a San Sebastián, caracterizado por un habitante envejecido, un alto grado de dependencia agravado por residir en un hábitat disperso y un problema cuya asunción se atribuye a la mujer de la familia

Palabras clave: País Vasco, caserío, Donostialdea, asistencia social, envejecimiento.

ABSTRACT: The dispersion of basque farm, a handicap for its habitant. The example of Lezo and Usturbil

The rural means still face a degree of very high, greater aging than the one of the cities. The necessities in the matter of social attention are increased in these spaces, aggravated situation by the lack of social services in their municipalities and by its distance. The rural communities next to urban areas even face this problem. In the case in study we gather the social reality of rural means next to San Sebastián, characterized by an aged inhabitant, a high aggravated degree of dependency to reside in a dispersed habitat and a problem whose assumption attributes to the woman of the family

Key words:: basque country, basque farm, San Sebastian, social attention, aging.

Hiru bat hamarkada igaro dira landa garapenerako lehendabiziko politikak martxan jarri zirenetik Euskal Autonomi Erkidegoan. Mendi Nekazaritzako programak, Mendi Nekazaritza Elkartearen sorrera ekarri zutenak, 1986an abiatzen hasi ziren nekazal zonaldeek egitura gabeziak zuzentzeko helburuarekin. Gabezi hauen oinarrian aurreko hamarkadetan industrializazioaren ondorioz nekazal herriek jasandako despopulaketa egongo litzateke.

Baserriek eta herri txikiak gazte asko galtzen dute nekazal zonaldeen gizarte eta ekizpen egitura kolokan geldituz. Populazio galerarekin batera zahartze prozesuari ematen zaio hasiera. Gurasoak, haien anaia edo izebaren bat, eta hauekin batera seme edo alabaren bat gelditzen dira baserrian gainontzeko gazte guztiak hirietara jotzen duten bitartean.

Garai horretako gizon-emakumeak, hiru lau hamarkada ondoren, zaharkiturik aurkitzen dira. Emigrazioaren ondorioz familiaren sarea, baserriaren ekonomiaren oinarria, hautsita dago kasu askotan eta zahartasuna nabariagoa da nekazal zonaldeetan hirietan baino. Egoera hau errepikatzen da nekazal zonalde gehienetan, baita Euskal baserrian ere.

Egun martxan dauden nekazal eremuen garapen politikak populazioaren bizi kalitatearen hobekuntza dute helburu. Beraien ekimenak, ordea, nahiko partzialak dira eta ekonomiaren dibertsifikaziora eta promoziora zuzendu ohi dira. Ekimen hauen beharra alboratu gabe nekazal gizartearen ongizatearen zaintza erronka nagusienetarikoa bihurtu da zahartasunaren ondorioz eta zentzu honetan gutxi dira gauzatu diren iniziatibak.

Lan honen bitartez Donostialdeko baserrian bizi den populazio helduaren ongizate maila eta problematika ezagutzera eman nahi dugu. Horretarako, azken urte hauetan gai honen inguruan egindako lan ezberdinak bildu ditugu, batzuk Landa Garapen Elkarteak bultzatuak, beste batzuk herri kontseiluko gizarte zerbitzuak, baina denak elkarrizketaren bitartez oinarritutako metodologi eredu bat erabiliz eta zaharren ongizate beharrak ezagutzera zuzenduz.

1.- GIPUZKOAKO GIZARTE ZERBITZUAK: ZAHARRAK INGURUAN BIZITZEKO HELBURUA

Europako Kontseiluak dependentzia “laguntza beharra edo eguneroko bizitzako ekintzetarako asistentzi beharra” bezala definitzen du, zehatzago azalduz, autonomia fisikoa, psikikoa edo intelektuala galtzearen ondorioz, asistentzi edo laguntza adierazgarriak behar dituzten pertsonak eguneroko ekintzak bete ahal izateko, gehienbat zaintza pertsonalean zuzenduak.

Definizio honek hiru faktoreen bateraketa planteatzen du, dependentziaz hitz egiten dugunean:

1. Muga fisiko, psikiko edo intelektualak izatea, pertsonaren zenbait gaitasun bermatuz.
2. Pertsonaren ezintasuna eguneroko ekintzak burutzerakoan.
3. Asistentzi edo laguntza beharrak

Nabarmena da erlazio estua dagoela dependentzia eta adinaren artean, gaitasun funtzionalean mugak dituzten pertsonak gora egiten baitute adin handiko populazio taldeak hartuz gero. Tasa hauen igoera ez da erritmo jarrai batean ematen, adin zehatz batetik aurrera igotzen baita argi eta garbi. Ez da harriztekoa dependentzia zahartze demografikoaren ondorio bat bezala ulertzea.

Bestalde, gizartearen zahartze prozesuaren azelerazioak arazoari dimentsio berri bat ematen dio, bai kuantitatiboki baita kualitatiboki ere, aldaketa sakonak ematen ari baitira familiaren estruktura eta baita zaintzailearen biztanlerian. Bestalde, hirugarren adineko pertsonak babes gehiago eskaini behar zaiela adierazterakoan, agian, gehiegi azpimarratzera eraman gaitu adinduen dependentzia.

Erlazio argi bat dago osasuna eta dependentzia egoeren artean. Erlazio honek eramaten du “eremu soziosanitario” kontzeptuari. Azpimarratu beharra dago eremu honetan ematen dela asimetria handiena, hau da, osasun zerbitzu eta gizarte zerbitzuen artean, hauen bien arteko distantziak oztopatzen du pertsona dependentetaren babesa. Bi zerbitzu hauek organizatzea eta koordinatzea ezinbestekoa da erantzun eraginkor eta integrala eman nahi bada.

Bizi itxaropena luzatu egin denez eta, ondorioz, menpekotasunezko egoerak ugaldtu, beren etxean bizitzeko adineko pertsonen aukera bat ematea da gizarte politika gidatzen duten oinarriko printzipioetako bat. Gainera, bai adineko gehienek eta bai familiarekoek horixe bera eskatu izan dute askotan. Horra hor zergatik eman behar zaion berebiziko garrantzia sare naturala indartzeari.

Laguntza informala, adinekoen beharrak betetzen dituzten senideek osatutako sareari deitzen diogu. Eta horixe da, hain zuzen, adineko ezinduen aldeko laguntza hezurduraren bitarteko nagusietako bat. Horregatik, bada, sare naturalak egile eta hartzaile izan behar luke etorkizuneko programetan.

Gipuzkoako gerontologi planak Eusko Legebiltzarrak onartutako 1994. urteko Euskadiko Gerontologia Planaren xedapen eta proposamenak jasotzen ditu eta hura gero lurraldeko egoera berezira areago moldatu eta doitzen du.

Plana Gipuzkoako Foru Aldundiko Gizartekintza Departamenduak egin du, SIISS Dokumentazio eta Ikerketa Zentroaren laguntzarekin. Gizartekintzaren protagonismoa ez da arlo honetan finantza arazoiekin bakarrik zurrutuzten – nahiz INSS nahiz Osakidetza askoz ere diru gehiago jartzen baitute horretarako -, ondoko arazoak sakon honengatik baizik: azken babes sare denez, gizarte zerbitzuen esku hartzea ez

dela soilik ezintasuna arintzen saiatzen, oso zeregin garrantzitsua betetzen baitu bestelako babes sistemak aurrera eramaten dituzten lanak osatzen eta sustatzen.

Adineko pertsona ezinduak zaintzea erronka garrantzitsu eta zaila da Gipuzkoarentzat, eta zeregin horretarako gizarte itun bat eta prozesuaren buru izango den erakunde bat behar dira. Gizartekintzaren zeregina ez da bere programak, zerbitzuak eta prestazioak hobetzeri mugatzen, beste erakunde batzuen gidari ere izan behar du. Planak honako helburuak ditu.

- Beren ingurunean edukitzea: Komunitatean txertatzeko estrategia
 - ✓ Diskriminazioaren aurka borrokatzea eta elkartasuna eta gizarte kohesioa sendotzea.
 - ✓ Komunitatearen baliabide orokorrak egokitzea, haietaz baliatzeko zailtasun handiak dituzten pertsonen ezaugarriak kontutan edukiz eta eskakizunei erantzunez.
 - ✓ Adineko pertsonen parte hartzea areagotzea eta dituzten giza baliabideei probetxu gehiago ateratzea.
 - ✓ Gizartekintzaren alorrean dauden berariazko baliabideen gainean administrazio publikoek hartutako neurriak egokitzea.
- Adinekoak beren ingurunean edukitzea: beren etxeetan edukitzeko estrategia
 - ✓ Oinarrizko Gizarte Zerbitzuak indartzea, hala nola herrietan komunitateko garapen planen barruan, adineko pertsonen buruzko lanerako planak proposatzea eta Kasu partikularrei erantzuteko, banakako laguntza planak egitea.
 - ✓ Zaintza sare informalarri laguntzea. Zaintzaileen bizimodua hobetzea, ahal den neurrian zaintzak sortzen dien zama arintzearen
 - ✓ Bizi baldintza materialak hobetzea. Errenta apalenak dituzten adineko pertsonen egoera ekonomikoa hobetzea, ahal dela diru sarreren eskasiak ez ditzan egoitzako leku bat eskatzera behartu.
 - ✓ Etxeko lagunaz adineko jendearen beharretara egokitzea, horretarako zerbitzuaren estaldura handituz, kalitatea hobetuz, laguntza motak ugarituz eta toki batzuetatik besteetara dauden aldeak txikituz.
 - ✓ Etxetik kanpoko zaintza zerbitzu en estaldura zabaltzea bereziki ezintasun handiko pertsonen eguneko zaintza ematea zentro espezializatuetan, eguneko zentroetan edo horretarako toki egokia duten gerontologia zentroetan.
- Etxearen ordezkari hautabideak
 - ✓ Egoitzetako zerbitzuak. Gizartekin tzaren mendean dauden adineko pertsonentzako egoitza, eguneko zentro eta horrelakoetan gizarte eta osasun arloan eman beharreko zaintza ematea, osasun sistemaren eta gizarte zerbitzuen artean koordinatuta.
 - ✓ Etxebizitza komunitarioak, apartamentu babestuak eta adineko pertsonak familietan hartzea.
 - ✓ Gizarte elkarbizitzako unitateak eta etxebizitza balioanizdunak ezintasun arin eta txikiak dituzten adineko pertsonen beharrei ongi erantzuten dien edo ez aztertu eta ebaluatzea.

Planak helburuak, estrategiak eta martxan jarri beharreko programak finkatzen ditu eta administrazio artean funtzio ezberdinak finkatu eta koordinatu egiten ditu. Helburuak ordea ez dira kasu guztietan gauzatu eta asko da egiteko geratzen dena, bereziki nekazal zonaldeekiko dagokionez. Jarraian, adibideen bitartez aztertuko dugu nekazal populazioaren benetako egoera eta bere nahiak jasoko ditugu.

2. ZERBITZU EZA ETA BAKARDADEA: LEZOKO BASERRITAR ADINEKOEN KEXKA

“... La Universidad de Lezo es una población de 1263 habitantes, constituida la mayor parte por caseríos quedando reducido el casco a una superficie de 250 metros de norte a sur y 120 de este a oeste. Está situada en pendiente hacia la parte sur y la falda del monte Jaizquibel. Sus calles están perfectamente conservadas, adoquinadas la mayor parte. Sus edificios y habitaciones como son de edificación antiquísima dejan algo que desear respecto a condiciones higiénicas por más que algunas se han reestructurado. Existe alcantarillado y pozos negros. Los excrementos de éstos son conducidos a determinadas horas de la noche en buenas condiciones de higiene a los caseríos donde se utilizan como abono. Las cuadras se dedican a ganado vacuno, siendo pocas en el casco. En los caseríos cada uno tiene la suya” (Archivo municipal de Lezo. Sección A, Negociado 14, Libro 1, Expediente 2) .

XX. mendearen hasierako Lezoko izaera ruraletik egun ia desagertuta azaltzen zaigu. Pasaiko Badia industrializatzen heinean Lezoko hiri aldea zabaldu eta Donosti-Oreretako konurbazioarekin batu egiten da. Baserri gunea eta nekazal iharduerak, ala ere, mantendu egiten dira, hirigunetik Gaintxurisketa aldea doan gunea zabalean baina hiri funtzioak eta hiri izaera zeharo zabaldu da.

Hiri izaeraren bizi eredia graduala da baina bultzatzen ez duena eta nekazal alenpleguen etengabeko galera sortzen duena, Pasaiko Badia bezalako zonalde industrializatu eta urbanizatuak. Hiriaren hazkundearen aurrean baserri asko desagertzen dira baina hiriaren kontzentrazioa kaiaren inguruan nekazal zonalde zabal bat mantentzeko aukera ematen du. Bertan baserria da nagusi eta nekazaria bere biztanleen iharduera nagusia, lauogei hamarkadaren hasieran. Garai honetako baserria, ala ere, ez du zerikusirik aurreko hamarkadetan izandakoarekin. Titularra gelditzen da etxean gainontzeko familiarak hirira emigratzen duten bitartean.

Lezon, egun, 65 baserri ditugu, hauetariko 3 hutsik. Nekazal zonaldea aurreko hamarkadetan zuen azalera berdina du, lurren erabilera mantendu egiten dira, baita ganaderitza zentsuak ere. Egungo baserriak bere funtzio nagusienetarikoa mantentzen du, etxebizitzarena baina hiritasunaren zabalpena eta baserriko biztanleen apustua kaleko enpleguaren alde, batez ere gazteen artean, nekazaritzaren galerara darama.

Behemendi Nekazal Elkarrekin Landa Inguruko biztanleriaren beharrak asetzen dihardu. Lezoko landa inguruko beharrak ezagutzeko asmoarekin ikerlan hau bultzatu du. Bertan landa biztanleriak Gizarte Zerbitzuekin duen harremana, erabilera, oztopo, arazo eta asebetetzea aztertzea da helburu. Azterketa honek 3. Adineko eta elbarritasunen bat dutenen taldea izan du aztergai nagusia, kolektibo honen ahultasuna eta gizarte zerbitzu beharra nabaria delako.

Erabilitako metodologia kuantitatiboa, Lezoko errolda eta Eustateko datuak izan dira. Metodologia kualitatiboa berriz, elkarrizketak, bai lagunarekin lotura duten herriko

eragile nagusiekin eta baita landa inguruko 3.adinekoekin edo hauen familiekin ere. Ingurunearen behaketa ere burutu da.

2.1. Lezoko baserritarren artean gainzahartzea nagusi

Lezoko 2006ko Urriaren 18 udal erroldaren datuen arabera Lezon 5998 biztanle daude. Horietatik 434 biztanle landa ingurukoak dira, hots; %7.2a da landa ingurukoak.

Taula n° 1. Lezoko biztanleria adin taldeka. 2008 urtea

ADINA	BIZTANLEGOA	PORTZENTAIA
0-15	913	%15,2
16-30	1132	%18,9
31-45	1604	%26,7
46-60	1362	%22,7
61-75	644	%10,7
76-90	329	%5,5
91-105	14	%0,2

Lezoko 61 urtetik gorako biztanleria %16,4 a da. Kontuan hartzekoa da 46-60 urtekoen kopuru nabarmena, laster hauek i zango baitira 3. Adinean sartuko direna. Egun lezoar 65 urtetik gorako biztanleria ondorengoa da; biztanleriaren %13a da. Bertan emakume gehiago daudela ikusten da, Lezoar biztanleriaren %57,7a dira, 65 urtetik gorakoen artean.

Landa eremuan 434 biztanle daude. Horietatik 65 urtetik gorakoak **122** pertsona dira, hots; %28. Esan daiteke hiri gunearekin alderatuz Landa eremuan “gainzahartze” prozesua nabaria dela. Landa eremuko biztanleriaren %32a, 61 urtetik 100 urte artekoa da. Biztanleriaren %43a, 31-60 urte artekoa da. %14a 16-30 urte arteko da. Bestalde 0-15 urte artekoen kopurua landa eremuko biztanleriaren %11a da. 65 urtetik gorakoen biztanleria, landa eremuko biztanleriaren %28a da.

Taula n° 2. 65 urtetik gorako biztanleria Lezoko landa eremuan. 2008 urtea

	Emakume	Gizon	Guztira
Herriondo	14	11	25
Donibanealdea	12	7	19
G.Iturrin	9	11	20
G.Sagasti	5	8	13
G.Goikoa	11	8	19
G.Errekalde	15	11	26

Datu kuantitatiboak erakusten dutena osatuz inkestak lezoko baserritarren gizarte egoeraren ezaugarriak osatzen ditu. Jarraian honakoak azpimarratu daitezke:

Biztanleriaren sakabanaketa. Donibanealdea eta Herriondo bailara herri erdi gunetik gertu dauden bailaratatik Gaintxurizketa Errekalde bailararaino zabaltzen da. 122 etxe/bas/pisu inguru daude landa inguruan.

Zerbitzuekiko urruntasuna. Zerbitzuak herri erdi-gunean kokatuak daude. Lezoko ekipamenduak; kiroldegia, Osasun Zerbitzuak, Aiton Borda Jubilatu Elkartea, Kutxa, merkataria, ile-apaindegia, janari dendak eta Oinarrizko Gizarte Zerbitzuak hainbaten artean, herri edo erdi gunean kokatuak daude. Landa ingurutik herri erdi gunera, zerbitzu hauetara, 1 eta 6 km arteko distantziak daude gutxigorabehera. Landa eremuan ez dago zerbitzurik ezta ekipamendurik 3. Adinekoentzat.

Zahartze prozesu nabaria, "gainzahartzea" ere nabaria delarik. Landa eremuko biztanleen %28a 65 urtetik gorakoa da. Lezo herri osoaren biztanleriaren %13 a da 65 urtetik gorakoa. Landa eremuan 65 urtetik gorakoen portzentaia altuagoa da Lezo osoan baino. Lezoar biztanleria osoan 91 urtetik aurreko 14 pertsona daude horietatik 5 landa ere muan bizi dira. Landa eremuan 76 urtetik gorako 50 perts ona daude; landatarren %11,5a. Adin tartea 76 urtetik 99 urteraino zabaltzen da. 76 urtetik aurrera gaixotasun, ezintasun eta laguntza beharra areagotzen da. Ildo honetan osasun zerbitzuko profesionalak gaixo kronikoak eta baserrietara bisitak areagotu direla adierazten dute. Elkarrizketatutako Adinekoen %72ak du gaixotasunen bat. Elkarrizketatuen artean laguntza behar izaten dutela esan dutenen kopurua 30 pertsonakoa da. Jantzeko, otorduak prestatzeko, medikuetara joateko, dutxatzeko, enkarguak egiteko eta hauek etxera ekartzeko, pastilak har ditzaten edota etxeko lanetarako behar izaten dute laguntza.



Mapa nº 1.- Lezoko nekazal zonaldeko auzoak

Bizilekuaren tipologia berezia, ingurune maldatsuetan eta oztopo arkitektoniko ugariekin aurkitzen diren etxebizitzak dira. Irisgarritasunari dagokionez 62 etxetatik 13k solairu berean dute egokitua bizimodua. 21 etxek sarreran eskailerak ditu. Komuna egokitu beharra 14 etxek azaldu dute.

*Familia eredu*a zabal eta nuklearra da. 3. Adineko gehienak familia nuklearra edo zabalean biltzen dira. Adinekoen %75,5 familian bizi da. Familia da elkar laguntzarako euskarria. Senar- emazteak bakarrik bizi direnak %20,33a dira. Gehienek dute laguntza 2 kasuetan izan ezik. Bakarrik dauden 8 pertsonak daude.

Taula nº 3. Adinekoen familia egitura eta biztanleak. 2008 urtea

	F.Kopurua	65< perts.	80<perts.	3.Adineko biztanleri %
F. zabal	20	31	10	%33,71
F nuklearra	25	39	10	%41,73
Senar-emazteak	9	19	1	%20,33
Anai-arrebak	4	10	2	%10,7
Bakarrik	8	8	2	%8,56

20 familia zabal daude, hauetan 65 urtetik gorako 31 pertsona biltzen dira, landa eremuko Adineko biztanleriaren %33,71a. Bertan 80 urtetik gorako 10 pertsona daude. Hauen zaintza familiaratekoek egiten dute. 25 familia nuklear daude, hauetan 65 urtetik aurreko 39 pertsona biltzen dira, landa eremuko biztanleria osoaren %41,73a osatzen dute. Bertan 80 urtetik gorako 10 pertsona daude.

9 senar-emazteak bakarrik osatutako familia daude. Landa eremuko 3.Adineko biztanleria osoaren % 20,33a osatzen dute. Hauetatik familiarekin hartu eman asko ez dutenak 2 kasu daude. Beste bizi unitate bat beharko lukeen kasu bat dago. Beste seirak, familiaratekoak dituzte herrian edo ondoko herriren batean. Anai arrebak bakarrik direnak 4 familia daude. Hauetan 2 pertsona daude 80 urtetik aurrerakoak. Bakarrik bizi diren 8 pertsona daude. Egoera ezberdinak daude: bakardade egoeran daudenak, famili gertu dutenak, zaintzaile formal bat duena, familia laguntzera etorri zaizkiona. Hauetatik 2 bakardade egoeran daudela ikusi da.

Zaintzaile nagusiak emakumeak dira. Zaintzaile nagusiak; alabak eta erreinak dira eta emazteak ondo dauden artean. Hauek askotan gainkarga dutela ageri da. "...*Gu nekatuta gaude... lotua zaude*" askotan aipatutakoa da. Ezinean aurkitzen direla adierazi dute, lan handia dela, arratsalderako nekatuta daudela, ez dutela denborarik beraientzako, askotan ezinean aurkitzen direla, komunean moldatzeko oztopoak dituztela, laguntza teknikoan informazio falta nabaritu da, desahogatzeko eta hizketan egiteko beharra ageri geratu da.

Lehenengo sektoreko jarduerak garrantzia du. Landatarren bizitza baserri lanetan emandakoa da kasu askotan. Egun elkarriketatutako biztanleriaren %71ak nekazaritzarekin zerikusia duten jarduerak ditu; etxerako baratza, ardi batzuek, terrenoa garbitzeko behi eta txahalak edota oilo eta koneju batzuek etxerako. Aisialdian entretenimendurako baliagarri zaizkien jarduerak izaten dira. Salmentarako %3,1 jarduten du, berdura saltzen, esne edota ganaduarekin. 65 urtetik gorakoen seme-alabak eta elkarriketatutako gutxi batzuek nekazaritzatik bizi dira.

Gizarte zerbitzuen ezagutza eza, informazio falta. Elkarrizketatutako % 11,34 hartu emana izan du gizarte zerbitzuekin. Biztanleriaren %88.66 ez du izan harremanik oinarritzko gizarte zerbitzuekin edo ez ditu ezagutzen baliabide guztiak. Egia da elkarrizketetan esaten zuten modura *“beharra denean ezagutzen direla”* baina kasu batzuetan adineko ezinduak zeudenean; *“ez nekien holako laguntzak zeudenik”* edota laguntza teknikoek informatzerakoan informazio falta eta esker ona azaldu dute.

Ezagutzen dituzten baliabideekiko duten iritzia ona da; ezagunenak Etxez Etxeko laguntza zerbitzua eta Zaharren Egoitzak dira. Etxez Etxeko laguntza zerbitzu ordu gehiago edota laguntzak lehenago iristea eskatu ohi dute. Baita zerbitzu batzuek garestiak direla ere aipatu dute. Bestalde zerbitzuarekin gustura azaltzen dira. Bestalde *“...paper asko eskatzen dituzte...”* eta *“...garestia da ...”* bezalako aipamenak askotan azaldu dira. Adinduen egoitzetaz jasotako iritziak askotarikoak dira: *“...kaiola batean sartzea da...mendia...bota faltan...”* *“...a poder ser etxean hobekio...”* *“...zeinekin lagundu ezin bada hartuko nuke...”*

Adinekoentzat bizi alternatiba baliabide eza; Egoitza, Eguneko zentro edota etxebizitza babesturik ez dago Lezon. Eguneko zentrorra eta Zaharren Egoitza, Oreta, edo Lezo inguruko herrietara joan behar dute. Etxebizitza babestuak berriz Aia eta Astigarragan daude.

Aisialdiaren antolaketa. Gehienak baserri inguruan entretenitzen dira. Mezetara joatea askok gustukoa dute. Baita paseatzera Lezo edo Oretetara joaten direnak badira. Oretetako merkatura joaten direnak enkarguak egitera ere badira. Aiton Borda Jubilatutako elkarteekin harremana dutenak badira, gehienak eskurtsioetara eta bazkarietara joaten dira jubilatuekin. Harremanik ez duenik Aiton Bordarekin ere bada, gutxiago dira inoiz ez dutenak izan. Harreman sozialetarako bilgunerik ez dute: *“lehen kooperatiba zeon...han bazkariak ta egiten genitau...oina gea ta banatuago bizi gea...”*

2.3.- Landa eremuko biztanleak aislamendua sortzen duen problematikari aurre egiteko eskaerak

Arestian aipatutako ezaugarri eta jasotako informazioarekin honako behar orokorrak ondorioztatu dira.

Garraio beharra, bakartze geografikoaren aurrean. Elkarrizketatutako 65 urtetik gorakoen %71 ez du gidabaimenik. Sendia dutenak, askotan familiartekoekin moldatzen dira. Hauek familiartekoen denbora librearen baitan egon ohi dira. Badaude noizean behin taxia erabiltzen dutenak ere. Taxia erabiltzen dutenak badaude medikutara joateko, Sintron egitera, herrira edo Oretetara erosketak egitera jaisten direnak, Perrenea ingurukoek asko erabiltzen dute eta bestela ospitalera joatea tokatuz gero erabili dutenak ere badira. Oinez ere moldatzen direnak badira; Donibanealdea eta Herriondo bailarako gertuko baserrietan. Gidabaimenik ez dutenak eta bere kabuz moldatzen direnek, adierazi dute garraioa eskertuko luketela.

Zaintzaileen gainkargaren aurrean, zaintzaileen zaintza eta babes beharra. Datuetan ikusten den moduan 76 urtetik aurrerako 50 pertsona daude. Adin honetatik aurrera gehienek behar dute laguntza, medikura joateko, tratamenduan arreta... Zaintzaileak senitartekoak izaten dira. Elkarrizketatuetatik 30 pertsonak laguntza behar dute eta laguntza hau familiartekoei ematen diete. Kasu gehienetan emakumeak, hauekin izandako elkarrizketetan gainkarga nozitzen dutela agerian geratu da.

Egokitutako zerbitzuen beharra. Biztanleriaren gehiengoa familia du inguruan, eta bertan bizitzeko nahia adierazten du. Lehen sektorearekin lotutako bizimodua izan

dute ere. Honen aurrean Etxez Etxeko zerbitzua ikusten da egokiena eta baita landa inguruan etxebizitza babes tua ere. Gizarte zerbitzuei buruzko informazio beharra. Laguntza tekniko, tele-alarma edota oinarrizko gizarte zerbitzuen baliabideen ezagutza eza nabaria izan da. Gizarte zerbitzu eta osasun zerbitzuen artean koordinazioa areagotze beharra. Bai Gizarte Zerbitzuen aldetik eta baita Osasun Zerbitzuen aldetik koordinazio gehiagoren beharra agertu dute.

Azken unean, aislamenduak sorteen duen beharretara egokitzeko eskaerak dira planteatzen direnak. Mobilitatea erraste, zerbitzuak beraien errealitatea egokitu eta zaintza laborean senitartekoak ustartu.

2.4.- Emakume zaintzaileen papera: ezinbetekoa zaharraren bizi kalitatea mantentzeko.

Lezoko baserriak, hiriaren inguruan egon arren, nekazal zonaldeetan ohikoa den zahartasunaren indikatzaile altuak aurkezten du. Horren ondorioz, etxebizitza gehienetan adineko pertsona bat bizi da, ohikoak dira populazio guztia jubilatzeko gainditzen ditunak eta ugariak dira larogehi baino urte gehiago duen populazioa.

Nekazal guneko zaharrak, ordea, ez ditu herriko zerbitzuak erabiltzen eta etxebizitza familiarra usteko erabat kontrakoa da. Horrela, oso gutxi dira ongizate zerbitzuek emanten dituzten prestaziotaz baliatzen direnak

Jubilatu eta gero nekazaria aktiboa mantentzen da baina urteak aurrera egin ahala bere ahalmen fisikoa gutxitzen doa progresiboki nahiz eta iharduera hau bere denbora libretea bete. Beste horrenbeste emakumeetaz esan dezakegu. Hauek, nekazal funtzioetan laguntzeaz gain etxeko lanetaz arduratzen dira, baserrian bizi diren gainontzekoei zerbitzu. Bere ingurua okupatuak mantentzen ditu eta handik kanpo ez dira gustura sentitzen.

Arazo baten aurrean, zaharrak baserrian bizi edo bizi ez den familiarengana jotzen du, bereziki emakumeengana. Hauen laguntza eskatzen du, bereziki gizonezkoak, behar funtzionalak betetzeko bereziki. Familiko andreok zaharren nahiak asetzeko arduratzen dira. Gizarte zerbitzuengana jotzea ez da sartzen beraien planen artean. Egoera horretatik oso urrun ikusten dira eta hil ala biziko egoera batean ez badira aurkitzen ez dute jotzeko intenziorik. Lezoko baserritarra, hiriaren ondoan bizi arren, gainontzeko nekazal zonaldeen konportaera b erdina azaltzen du, hau da, gizarte zerbitzuen bazterketa, baserriko funtzioak aktibo eta entretenitua mantentzeko eta familiko emakumeak laguntzaile nagusi bezala.

Familiko emakumea da adinekoen nahia betetzen duena. Emakume hauek bere egoera kritikatu egiten dute baino beraiek dira labore hori asumitzen dutenak eta beste aukerak, gizarte zerbitzuetara jotzea alegia, baztertzeko dituztenak. Pentsamendua orokorra da eta bere egoera arintzeko baliogarriak izan daitezkeen bestea a ukerak, eguneko zentroa adibidez, ez dira kontuan hartzen.

Baserriko adinekoen zaintza asumitzen dituzten emakumeek beraien egoeraz kexu dira baina ez dute exigentzia haundirik egiten: gehienetan goiz bat edo beste erosketak egiteko libratzea edo administratibotik gizarte laguntzak emateko orduan onarpena izatea eskatzen dute. Ala eta guztiz ere jasotzen duten bazterketa geografikoarekin hautsi egin beharko litzateke atal honetan ekimenak bultzatuz: bono taxia, gidaltzeko karneta, beraie zuzendutako iharduerak...

Euskal baserriaren berezitasuna familiaren laguntzaren sarearen garrantzian datza. Beste nekazal zonaldeekin alderatuz, baserrian izandako exodoa ez da hain

haundia izan, seme-alabak baserrian edo inguruan bizi dira eta etxekoen harremana egunerokoa da. Egoera hau hiri inguruan dauden nekazal zonaldeen ohikoa da baina ez gainontzeko gune ruraletan.

Baserriko emakumeen pentsamendua aldatzen ari da, ala ere. Emakumea izateagatik egotsitako xama da eta kexu dira. Bestalde, hiriko indibidualitatea baserriko biztanlea bereganatzen ari da eta hemen pertsona bakoitzak bere irtenbidea bilatu behar du, gizarte zerbitzuekin kontatuz, besteak beste. Familiaren inplikazioa mantendu nahi bada, bere eginkizuna eramangarriagoa egin beharko da zaharraren eta emakumearen lana arinduz eta bere eskakizunak kontuan hartuz: adinekoak eta zaintzaleak motibatu eta inzentibatu egin behar dira.

3. USURBILGO BASERRITARREN ONGIZATEA, EGOERA OROKOR BATEN ISLADA

Azkeneko lau belaunaldien ikerketak zorroztaren ondoren, nekazari askoren jaioterria Aia edo Zizurkil izan dela, eta, herrira, ezkontza bidez edo maizter etorri zirela lur jabe handien baserrietara. Horien aldean, bestalde, badira familia bakan batzuk sortetxean bertan bizi izan direnak, mendeak joan mendeak etorri, abizena bera ere aldatu gabe. Usurbilgo lurretan 256 baserri izan ziren. Gaur egun 200 bat etxe gelditzen dira zutik, nekazaritzarako sortuak izan zirenen artean.

Ez du ematen urte gutxitan desagertuko direnik, baina horien eragina udalerraren ekonomian gero eta eskasagoa izango da. Zerbakiak diote Usurbilen hirurogeita hamar direla euren burua nekazari jotzen dituztenak, eta horietan gehienek erretiroa hurbil dute, pasata ez badute dagoeneko. Beste hainbeste gertatzen da abeltzaintzarekin, baserrien erdietan baino ez baita abererik, gehienetan norberaren kontsumorako eta lehen izandako jardueraren erakusgarri. Usurbilgo baserriak hustu ahala etxe bihurtuko dira, gero eta estimatuagoak neurriengatik eta eraikuntzaren kalitateagatik, gero eta eskurago daudelako, eta ezin direlako hobeto kokatu. Baina ematen du azkenetara iristen ari direla haien inguruan egituratutako bizimodua eta sortzen ikusi zituen nekazari gizartearen ziklo historikoa, zeinetan nekazari familiak ziren Usurbil-go bizitzaren protagonista nagusi eta haien baserriak, bizikidetzaren hainbat arloko zutabe: antolaketa politikoa, ekonomia, bizilagunen arteko harremanak eta lurraldearen eta aberasta-sunen kudeaketa. (Usurbilgo baserriak eta baserritarrak. Noaua!)

Egin den azterketatxoan 64 baserri izan dira aztertuak. Baserri hauek aukeratzeko garaian bertan 65 urtetik gorako pertsonak bizi izatea zen hautatzeko premisetako bat, beraz, besteak ez dira sartu azterketa honetan. Gehienetan baserri jarduerak mantentzen dira orain dela hamar urte bezala, etxeko zaharrenak bizi direlako oraindik, baina hauek falta direnean, gehienek baserri aktibitatea utziko dutela aipatu behar da.

Nekazaritzari eta abeltzantzari dagokionez, bere egoera tamalgarria dela esan daiteke. Gaur egun, ia inork ez du lan hauetan jardun nahi, gutxi batzuk bizi dira lan hauetatik, eta hauek diotenez buru gogorrek direlako eta ez dutelako etsi nahi jarraitzen dute. Abeltzantzarekin zenbait laguntza jasotzen dituzte baina hau ez dela bidea azpimarratzen dute, gaiak edo produktuak balio duena ordainduko baliote ez luketela laguntzen beharrik izango diote. Gehienek ardiak eta behiak erabiltzen dituzte zelaiak garbi mantentzeko, esnetako behiak ia ez dira geratzen.

Nekazaritzan aritzen direnak gehiago dira, baina hauek ere beraien etorkizuna beltza ikusten dute, ez baitu jarraipenik. Gazteek etxetik kanpo egiten dute lan eta ez zaie denbora askorik gelditzen baserriko lanekin jarraitzeko. Familia askok asteburuetan ekiten diete baserriko lanei, guztien artean lanak banatuz, baina hauek ere gutxitzen doaz. Gure baserrietako aitona amonaren lanarengatik ez balitz etxeko produktu gutxi egongo lirateke. Nekazaritzako ustiakuntza etxerako produktuak ekoizteari lotua dago, gero eta gutxiago dira beraien produktuak saltzen dituztenak.

3.1.- Etxean jarraitzea, Usurbilgo baserri zaharren nahia

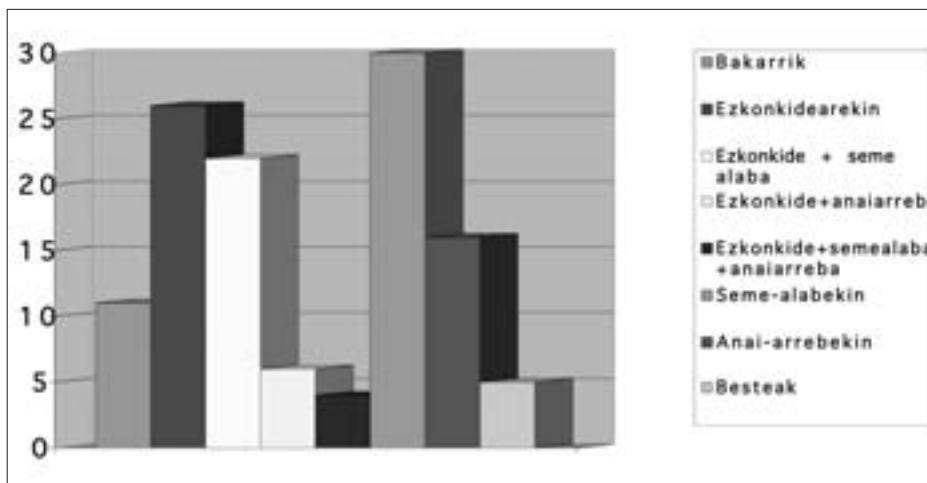
Usurbilgo biztanleen udal-eroldako datuen arabera, herriak 2006ko abenduan 5.755 biztanle zituen, horietatik 897 biztanle 65 urtetik gorakoak dira. Kopuru hori Usurbilgo biztanleri guztiaren %15,40 da.

Lehenik baserri edo baserri inguruetan bizi direnen datuak aztertu dira, adinekoei lehenetsua emanez, hau da, 60 urte edo gehiago dituzten pertsonen datuak atera dira. Datuak aztertu ondoren, populazioaren %15,40 65 urtez gorakoak direla ikusi da.

Elkarrizketa izan da erabili den metodologi nagusia. Guztira 122 baserri daudela esan daiteke, horietatik 80 baserri bisitatu dira, baserri horietatik hirutan uko egin diote inkesta erantzuteari. Beste guztietan harrera ezin hobea egin dute.

Azkenik jasotako datu guztiak bateratu ondoren, datuak interpretatu eta aztertu egin dira, eta hausnarketa baten ondoren, ondorioak atera dira.

Elkarrizketatuen konbibilitate mota: Gehiengo ezkonkidearekin bizi dira, ezkonkideekin bizi direnen kasu gehienetan bikotearekin bakarrik bizi dira, ondorengoak seme-alabekin. Bestalde, bikoterik gabe bizi direnen gehiengo handi bat seme-alabekin bizi dira eta hauek egiten dira adinekoaren kargu. Bi kide bizi diren baserrietan, bikoteak bizi dira gehienetan, hau da senar-emaztea, edo ta, ama edo aita bere seme-alabaren batekin, kasu askotan seme ezkongabearekin.



Grafiko nº 1. Konbibilitate mota

Diru sarrerei dagokionez, gehiengo batek minimoa baino gehiago irabazten dute. Talde honetan gehiengoa gizonezkoa da, lana baserrikanpo ere egin izan dutenak, aipagarria da askok Mitxelin enpresan egin izan dutela lan. Minimoa baino gehiago irabazten duten emakumeak alargunak dira. Ezer ere ez irabazten ez dutenak emakumeak dira guztiak, hauek bizitza guztian baserrian edo etxean egin izan dute lan, kotizatu gabe. Minimoa edo minimoa baino gutxiago irabazten dutenak berriz, emakumeak dira gehienak. Hauen kasua ezberdina da, emakumeak gaztetan etxetik kanpo lan egin izan zuten eta ezkondu eta gero etxean geratzen ziren. Kasu askotan derrigortuta, Mitxelinen lan egiten zuten emakumeen kasu, behin ezkondu eta gero etxera bidaltzen zituzten. Gizonen kasuan minimoa irabazten dutenen gehiengoak Agrariarako kotizatu izan dute.

Ezindu fisikoak: Elkarrizketatutako gehiengoak ez du ezintasun fisikorik, gehiengoak oraingoz ongi moldatzen dira eta adinarekin batera etortzen diren atxake txiki batzuk kenduta ez dituzte mugikortasun arazo aipagarririk. Ezintasun fisikoren bat dutenak %21ekoa da. Hauetariko batzuk ezintasun larriak dituzte eta beste batzuk arinagoak. Landa ingurunekeo adineko gehiengoak aktiboki aritzen dira baserriko lanetan eta horrela jarraitzeko asmoa izaten dute ahal duten bitartean. Kasu askotan osasun arazoak izanda ere lanetan jarraitzen dute. Kide anitzeko familietan emakumea etxeko lanetaz arduratzen da gehienetan eta gizona kanpoko lanetan, zelaiak garbitzen, baratzen... Bi kideetako familietan bai emakumeak eta gizonak kanpoko lanetan jarduten dute.

Mugikortasun arazoak dituztenen artean gehiengoak arazo arinak dituzte, eta beste %36ak mugikortasun arazo larriagoak. Arazo arinak dituztenak garraioak erabiltzeko eta etxeko garbiketa egiteko laguntza behar izaten dute, hezur eta artikulazio arazoak direla medio ibiltzeko zailtasunak dituztelako, eta beste batzuk erortzeko arrisku nahiko handia dutelako. Arrisku honek familikoengan adindua bakarrik uzteko beldurra zor arazten diete. Mugikortasun arazo larriak dituztenak, oheratuak, gorpil aulkian edota eguneroko ekintzetako norbaiten laguntza behar dutenak dira. Hauek gaur ez bada ere etorkizunean bakardadean bizitzeko arrisku handi bat dute, ez baitute kanpoko jendearekin harremanak mantentzeko erraztasunik, ia ez dute baserrikanpo ateratzeko aukerarik, etxekoek ezin dutelako arduratu edo oztopo arkitektonikoak dardelako. Pertsona hauek, momentu oro zaintzaile baten beharra dute.

Ezintasun fisikoak adin tramua ren arabera, nagusiena 80 eta 84 urte bitartekoak dira, hau dela eta 80 urte inguru inflexio puntu bat ematen dela esan daiteke. Gehiengoak hezurretako edo sistema zirkulatorioko arazoak izaten dituzte eta honek eragiten diete mugitzeko zailtasunak.

Menpekotasunari dagokionez, gehiengoa emakumea da, hau da, laguntza behar dutenen gehiengoa emakumezkoa dela ondorioztatu da. Honen arrazoia zera da, adin horretan bizirik daudenen gehiengoa emakumea dela eta elkarrizketatuen artean ere emakumeak gehiago izan direla, hau dela eta, menpekotasuna jasateko probabilitate gehiago dute emakumezkoek gizonezkoek baino, gehiago bizitzen direlako, eta gehiago bizitze horrek ere gaixotzeko probabilitateak ere handitzen dituelako.

Elkarrizketatu direnen %18,75ak nolabaiteko menpekotasuna agertu du. Menpekotasuna agertu dutenen artean %66,7 emakumezkoa da, aurreko atalean aipaturiko arrazoiengatik hain zuzen ere. Menpekoen artean arazo gehien zortzen dizkieten lanak honako hauek dira: erosketak egitea eta garraio publikoa erabiltzea. Bi ekintza hauek elkartu daitezke, kalera jaisteko modurik ez badago erosketak ezin egin. Kasu askotan gerta daiteke bazkaria prestatzeko gaitasuna izatea baina sujatuak beste gauzak egin ezin dituzenez lan hau ere bertan behera uzti dezake, ez gaitasun

sentimenduagatik. Normalean bakoitzaren eguneroko garbitasunerako ez dute arazo handiegirik izaten, oheratuen kasua ez bada, baina bainatzerako orduan zenbait arazo gertatzen dira; alde batetik bainera kasu askotan ez delako gomendagarria eta besteetan pertsona mugitzeko zailtasunak daudelako.

Kasu gehienetan pertsona hauen zaintzailea emakumezkoa da, eta berarekin bizi dena gizonetzkoa bada, familiako beste emakumearen kargu izaten dira beharrak asetzerako garaian, hala nola, erosketak egin, medikuarengana eraman, bazkaria prestatu, medikazioaren ardura... Egun osoa pertsona hauen zaintzaz arduratzen direnak arnas pixka bat behar dutela aipatzen dute, beraientzat eta bere familiari dedikatzeke. Zaintzaile hauek kasu askotan kezu izaten dira eskaintzen diren zerbitzuek ez dituztelako beraien beharrak asetzen, etxez-etxeko laguntzaren ordutegiak ez baitiete ezer soluzionatzen. Zenbaitetik etxetik kanpo lanik ezin dute egin adinduaz arduratu behar delako eta lan hau egiteagatik ez dute inongo konpentsaziorik jasotzen. Sendian programak ematen duten laguntzak baremo ekonomiko oso baxua direlako, etxez etxeko laguntza ez delako nahiko eta askotan Eguneko Zentruko ordutegiaren menpe egon behar dutelako.

Ez menpekoak izanik egunerokotasunean dituzten arazoak: Autonomoak direnak ere zenbait zailtasun izaten dituzte egunerokotasunean, arazo hauek garraioarekin lotuak daude, eta emakumeen kasuan arazo hau hirukoiztu egiten da, garraio publikorik ez delako iristen edo ezin dutelako kotxea gidatu. Gizon-emakume hauei irtenbide bat eman behar zaie, kaleko jendeak dituzten erraztasun berberak izan ditzaten, medikura jaisteko, erosketak egiteko eta kaleko ekintzetan parte hartzeko orduan. Ez menpekoak guztira 91 dira, horietatik 52 emakumeak eta 39 gizonetzkoak.

Laguntza asistentziala: Laguntza jasotzen dutenetatik gehiengoak laguntza informala jasotzen du (alaba edo erraina) eta beste gutxi batzuk profesionala. Profesionala jasotzen dutenak era berean informala ere erabiltzen dute. Profesionala jasotzen dutenetatik, bik laguntza publikoa dute eta seik laguntza pribatua erabiltzen dute. Behin hola, gizarte zerbitzuetan laguntza eskatu zutenak eta espero zutena eman ez zitzaenez oso kezu agertzen dira eskatzen diren baremo ekonomikoekin. Ez daude ados konbidentzi unitateko kide guztien ondasunak kontuan hartzea, hori dela eta zenbait zerbitzu jasotzeko baldintza ekonomikoak gainditzen dituztelako. Horregaitik, askok pribatuki kontratatzen dituzte zerbitzuak.

Adindu dependienteen gehiengoaz arduratzen diren zerbitzu formalak etxe langile edo nezkameak dira, bide batez, gizarte zerbitzu publikoek egera honetan daudenen %3a bakarrik babesten dute eta bolondresak ez dira %1era iristen. Etxeko zerbitzu hau, gehien bat inmigranteak izanik, kasu askotan familiak eskaini ezin duen denboraz hornitzen duenez, arreta gehiago merezi du, formakuntzari dagokionez bereziki.

Baserri eta etxebizitzaren egoera: _Elkarrizketatu direnen gehiengo egoera onean aurkitzen dira, asko guztiz eraberrituak daude eta beste batzuk nahiz eta zaharrak izan modu onean zaintzen dituzte. Azpimarratzekoa da, berritzeko premian dauden baserriko bizi lagunek hiru ezaugarri dituztela, alde batetik oso adin altukoak izaten dira, gaitasun ekonomikorik ez dute eta maizterrak izaten dira.

Gizarte zerbitzuen ezagupena eta balorazioa. Etxez-etxeko zerbitzua da eskeintzen diren zerbitzuetan ezagunena, %87,5ak ezagutzen du. Tele-alarma zerbitzua ere ezagutzen zuten %63,3ak, zerbitzu honen inguruan telebistan edo irratan entzun izan dutelako. Eguneko Zentrua, Etxez-etxeko zerbitzuarekin batera ezagunena da, %82,5ak ezagutzen du. Bono taxia zerbitzua ordea oso jende gutxi ezagutzen du, %14,17 besterik ez du ezagutzen. Sendian programari dagokionez gutxi batzuk dute honen berri %4,16ak besterik ez, eta programa honetan eskaintzen diren beste bi zerbitzuak agian zerbait gehixeago ezagutzen direla esan daiteke, hala nola,

Aldi baterako egonaldiak %22,5ak, eta Laguntza teknikoak %20ak ezagutzen dituztelarik.

Bestalde, Gizarte zerbitzuek tramitatzen dituzten zerbitzuak; Termalismoa, lmsersoko bidaiak eta Diputazioak ematen dituen diru laguntzen ezagutza proportzioa aldakorra da. Gehien ezagutzen dena lmsersoko bidaiak dira %70arekin, ondoren diputazioak eskaintzen dituen diru laguntzak %27,5arekin eta azkenik termalismoa %14,16ak ezagutzen duelarik. Orokorrean landa inguruneke adineko biztanleriak badu gizarte zerbitzuen ezagutza, esaterako: etxez-eteke zerbitzuarena eta Eguneke Zentruarena. Baina badaude beste zenbait zerbitzu edo baliabide ia ezagutzen ez direnak, hala nola: Sendian programa, bono-taxia...

Zerbitzu hauen balorazioari dagokionez, balorazio ezberdinak egin dira. Etxez etxeke laguntzari dagokionez, erabiltzaileak oso gustura daude eskaintzen den zerbitzu motarekin eta langilearekin. Zerbitzu hori behar dutenen artean baina erabiltzen ez dutenen artean berriz kontrako iritzia dago. Zerbitzuak ez dituela bere beharrak behar bezala betetzen eta eskatzen zaizkien diru kontuak ez zaizkie bidezkoa iruditzen diote. Beharra duenak ordaintzearen aurka ez dira erabat agertzen baina familiako kideen diru sarrerak zenbatzearen aurka azaltzen dira guztiz. Batzuek pribatuki kontratatu dituzte laguntzaileak eta gustura daude. Beste batzuei Etxez-etekeke zerbitzua izateko aukera izan arren nahiago izan dute pribatuki kontratatu. Eguneke zentruari dagokionez, begirunez hartzen da, irtenbide ona dela iruditzen zaie baina ez nahikoa, adindua etxean mantentzeko laguntza gehiago eskatzen dituzte.

Garraio falta aipatzen da, garai batean behintzat txoko alden tren gelditzen zen, egun ez dago ez trenik ezta autobusik ere auzo honetan. Beste auzoetan ere ez dago garraio publiko irigarririk. Adineke askok diote ongi moldatzen direla familiarekin, baina senitartekoen iritzia batzuetan kontrakoa da. Garrantzitsua izango litzake hauei egokituriko garraio publiko edo ekonomikoren bat proposatzea beraien autonomia sustatzeko.

Jasotako ondoriak batuz Usurbilgo baserritarrentzat garrantzitsuena etxean bizi jarraitzea da. Baserritarrek diote adinekoa beren kabuz edo familiartekoen laguntzarekin moldatu beharko dutela (gehienetan emazkumezkoa).

Baserrietan bizi diren adineke gehiengoak ez dute kaleko ekintzetan parte hartzeko ohiturarik, alde batetik garraio faltagatik eta beste batetik ohitura faltagatik. Gehienetan familiartekoen artean moldatzen dira, baina laguntza puntuala behar dutenean nora jo ez dakitela geratzen dira. Zaintzaileak emakumezkoak izaten jarraitzen dute, nahiz eta kasuren batean adinduarekin bizi direnak gizonezkoak izan. Zaintzaren kargu emakumea gelditzen da beti.

3.2.- Aislamendua hautsi eta sare informala babestu, Usurbilgo ikerketaren ondoria

Gaur egun herrialde garatuetakos osasun eta gizarte zerbitzu sistemen erronka garrantzitsuenetakos bat hauxe da: eguneroko bizitzan moldatzeko besteen laguntza behar duten eta beraz, menpekotasun egoeran dauden pertsonen bizimodua hobetzea. Menpekotasun edo dependentzi arazo hori nabarmen handituz joan da hainbat faktorek eraginda: adin handikoen eta oso adin handikoen ugaltze bizkorra, bizi itxaropena luzatzea, borondatezko laguntzen beherakada, pertsona bakarreko familien kopurua gehitzea, eta a bar. Menpekotasuna arrisku berria bada, dagokion bezala tratatu eta finantzatu beharko da

Dependentzia arrisku soziala da. Gaixotasunen gainera ere, norbanakoaren sentipenak dira egungo bizitza nola garatuko den mugatuko duena. Autonomia pertsonala galtzearen ondorio nagusienak pertsonalak eta sozioekonomikoak dira. Pertsonalari dagokionez, norberaren autokontzeptu eta ongizateari buruzko kontzeptu txarra izateagatik dator. Bestalde, arrazoi sozioekonomikoetan, beharrezko zerbitzu edo prestazio zaintzak familiak bete behar dituzte, honek ohituretan, beharretan eta senideen arteko aldetak sortuz (Pearlin, 1994), edo profesionalengandik, honen ondorio ekonomikoak banakoak eta familiak edo Estatuak jasan behar dituzte.

Bizi itxaropena luzatu egin denez eta, ondorioz, menpekotasunezko egoerak ugaltu, beren etxean bizitzeko adineko pertsonen aukera bat ematea da gizarte politika gidatzen duten oinarriko printzipioetako bat. Gainera, bai adineko gehienek eta bai familiartekoez horixe bera eskatu izan dute askotan. Horra hor zergatik eman behar zaion berebiziko garrantzia sare naturala indartzeari. Laguntza informala, adinekoen beharrik betetzen dituzten senideek osatutako sareari deitzen diogu. Eta horixe da, hain zuzen, adineko ezinduen aldeko laguntza hezurduraren bitarteko nagusietako bat. Horregatik, bada, sare naturalak egile eta hartzaile izan behar luke etorkizuneko programetan.

Egia baldin bada ere, gaur egungo adinduek itxura gaztea, dinamikoa eta osasuntsua eskeintzen dutela, litekeena da etorkizun hurbil batean itxura hau egokiena ez izatea. Hemendik bost bat urteetara adinduen populazio gehienak 75-84 urte bitarte izango baitute. Aldaketa honek bakarrik adinduen itxura ederki aldatuko du. Seguraski adinduen barruko banaketa berri honek, aginte publikoek eta bestelako laguntza eragileek adin altuagokoei lehentasunez begiratzea behartuko die.

Usurbilgo adibideak sare informalaren garrantzia usten du agerian. Zaharrak zahartzen baino baita zaindariak ere eta belaunaldi berrien plangintzan hauen xama bizkarrean eramatea ez dirudi dagoenik. Botere publikoek eremu ruralekiko politika aldatuko beharko dute dagoen sare naturala indartzeko eta batera duten eta izango duten xama arinduz.

4. ARAZO BERDINTSUEN AURREAN PROPOSAMEN SORTA BATERATUA

Beharrik eta iritziak aztertu ondoren zenbait ekintza edo programa proposatuko dira, beraien eta guztien beharrik ahal den neurrian asetzeko. Proposatuko diren zenbait ekimenak ez daude baserriarrei bakarrik zuzenduta, herri mailan ere aplikatu daitezkeen programak dira. Lehendabizikoa, biztanleria orokorrari gizarte baliabideen inguruan informatzea da. Dauden zerbitzuak ezagutu behar dira eta, honen ondoren, proposamenak, aldatetako eta hobekuntzak etorri beharko lirakeke.

4.1.- Baserriarrek baserrian bizitzeko jarraitzeko atentzio zuzeneko programak indartzea.

Denboraren bankoa. Emakumezko eta gizonezkoen arteko lankidetzak zerbitzuak gizartearen sustatzea, familia eta norbanakoaren artekoak, maila eta adin ezberdinekoen artekoak eta, bertakoak diren eta bertara heldu direnen artekoak. Lankidetzak hau, trebetasunak eta denbora trukatzeko emango litzateke. Hau guztia, ez da berria, aspaldian ere ematen zen, gehien bat emakumeen artean. Oraingo honetan, baina,

era antolatu eta eskuragarriago batean egin nahi da. Erreferentzi gunea sortu nahi da, lana eta denboraren eskaintza eta eskariarentzako topalekua. Denbora modu paritario eta elkarrekikoan trukatzeko da helburua, egin beharrekoak lan merke, izkutuko edo ordaindu baten estalgarria izan daitezkeen ekidinez. Truke guztiek dute balio bera, denak balio du burutzeko behar den denbora, alegia

Etkez etxeko laguntza zerbitzua: Zerbitzua beharretara moldatu beharra du, eta ez pertsona zerbitzuetara. Adindua etxean mantentzea dagoen kasuetan, etkez-etxeko laguntza indartzeko beharra nabaria da, etkez-etxeko laguntza zerbitzua adineko jendearen beharretara egokitu behar du, horretarako zerbitzuaren estaldura handituz, kalitatea hobetuz eta laguntza motak ugarituz. Autonomoen kasuan, kasuak banan bana aztertu eta behar handienak dituztenei laguntza eskeini. Orain arte erabili diren kriterio eta betebeharrak berrikusi eta planteamendu berriak eginez. Menpekotasuna duten zaintzaileak kezu dira zerbitzu honek ez baitiete beraien beharrak betetzen. Beraien iritziz eguenan ordu batzuekin arazoa ez die konpontzen.

Oraindik autonomia dutenentzako proposamena: Oraindik autonomia dutenentzako baina baserrian gizarte eta osasun arriskurik gabe bizitzen jarraitzen ezin dutenentzako erdibideko aukera bat: toki bat, non bakoitzak bere espazio diskrezionala duen, eta zerbitzu amankomun batzuk: jangela edo janaria ekartzeko zerbitzu amankomun batzuk.

Eguneko Zentroa hobetzeko proposamena: Eguneko zentrotako plaza guztiak hitzartuak izatea komenigarritzat jotzen da. Landa ingurunean egotea eta naturarekin lotutako ekintzak izatea ere egokitzen jotzen da, hau da, baserriarrek dituzten ohiturak eta jakindura baloratu eta programan txertatu: landareen eta abere txikien zaintza, eta abar.

Bazkari eta garbitegi zerbitzua. Norberak bazkaria prestatzeko ezintasuna dutenentzat zuzendua dagoen zerbitzua. Bazkaria etxea eraman eta arropak garbituko dituztenak. Diagnosian zenbati kasu topatu dira, gehien bat gizon ezkongabeen kasuan, askotan besteen beharra baitute eguneroko bazkaria prestatzeko.

Eguneroko beharrei aurre egiteko ikastaroa. Genero rolei estuki loturik bizi izan diren gizonetakoak, nabarmen zenbait behar agertzen dituzte, hala nola, etxeko lanetan eta eguneroko zenbait ekintza instrumentaletan. Hauei lanak beste pertsona batek egin beharrean, ahal den neurrian norberak egiteko pautak eta trikimailuak erakutsiko litzateke.

Auzoetan dinamizazio programa bat hedatzea. Baserri inguruko adineko biztanleria ez du kurtsiloetan eta hitzaldietan parte hartzeko ohiturarik. Beraz, programa hau baserri inguruko biztanleriaren interesak eta moduak jaso beharko litzateke. Auzoko elkarrekin eta auzoko beste giza sareen kolaborazioa bilatu beharko litzateke, batez ere osasun ekimenetara animatzeko, baita eskualdeko landa garapen elkarrekin. Horrelako programa baten azaleko zirriborro bat prestatu dugu, etorkizunean planteatu daitezkeen iniziatibeei abiapuntua emateko. Helburu nagusiak: Landa inguruneko biztanleriaren ongizatea eta parte hartzea bultzatzea.

4.2.- Aislamenduarekin bukatzeko garraio programak

Garraio irisgarri publiko eta ekonomikoa. Zenbait medikuarengana joateko, erosketak egiteko e.a. garraio publikoaren beharra dute. Herrian bizi direnak eskuragarri dute horrelako zerbitzuak baina, herritik urrun bizi diren pertsonak ezin dute zerbitzu hauek kalekoak bezala erabili, eta guztiok eskubide berdinak baditugu, zergaitik behar hauek dituzten pertsonen bizitza ez diegu errazten? Horretarako bono-

taxia zerbitzuarekin batera beste nolabaiteko aukera bat eman beharko zaie, bono-taxia erabiltzeko baremo ekonomikoa kontutan hartzen baita eta lehen aipatu bezala guztion eskubidea da garraio publikoa erabiltzeko aukera izatea. Honetaz gain, herriko ezinduek erabiltzen duten udal-garraioa ere beste moduren batera antolatu daiteke, zerbitzua zabalduz.

Udal bono taxi zerbitzua: Programa hau, joan etorrietan taxi-zerbitzua erabili ahal izateko, bono/bono moduan banatzen diren dirulaguntzetan gauzatzen da. Prezioa / bonotaxiaren kopurua ezartzekoa izango zen, taxilariarekin hitz eginez eta herrien ibilbide ezberdinen tarifa kontutan hartuz. Garraio egokitua behar dutenentzat, taxilarien ibilgailua egokitzeko eskaintza egiteko aukera egongo litzake. Proiektuaren sorrera hiru arrazoi nagusietan oinarritu daiteke: Herrietako errealitatearen azterketa eginez auzo eta leku asko ditu izaten dituzte garraiorik iristen ez direnak, Landa inguruan egin diren ikerketen arabera adineko, elbarritu eta karnetik gabe dauden pertsonak dira isolamendu arriskuan dauden taldeak eta Foru Aldundiak bideratzen duen Bono-taxi programa oso herritar gutxiengana iristen da, ezarritako baldintza ekonomikoak oso motzak dira eta gehiengoa ez da sartzen.

Programa honen helburuak Garraio faltak sor dezaken isolamenduari aurre egin, Foru Aldundiaren Bono-taxi programaren osagarri izan, Herritarren garraiatze moduak zabaldu eta errestu, Landa inguruko adineko, elbarritu eta karnetarik gabeko pertsonen garraio beharrei erantzun eta ezinduan autonomia gehitu, dira, besteak beste

Zuzenduta berriz, Landa inguruan bizi edo herrian garraio publikorik erabiltzeko arazoak izan eta egoera hauetan daudenentzat: 65 urte baino gehiago izan; 65 urte baino gutxiago eta mugikortasun arazoak dituen elbarritua izatea Foru Aldundiaren ziurtagiriaren arabera, Herri bakoitzean erroldatua izatea; Norberaren izenean erregistratuko kotxerik ez izatea; Garraio publikorik ez izatea (distantzia); Urteko diru-sarrerak baremo ekonomikoa zehatz bat ez gainditzea.

Paseo programa: Bakardadea arintzeko paseoak dira. Etxetik irten eta taldean ibiltzeko aukera eskeintzen du. Zerbitzu honek modu berean besteekiko kontaktua mantentzen laguntzen du eta aisialdi aukerak eman.

4.3.- Zaintzaleen osasuna eta zaintza babesatua.

Adineko ezinduek zaintzen dituzten familientzako prestakuntza ikastaroa . Gaixotasuna agertzen denean, ezustekoren batean edo aurrea hartzeko gaitasuna agortu denean, menpekotasunaren fenomenoak ere azaldu egiten da. Pertsona zahar horiek behar dituzten zaintzen artean, gizarteak jartzen dituen baliabide formal batzuk daude (eguneko zentroak, etxeko laguntzak, instituzionalizazioak, telealarma...), baina horiek guztiak familiaren zaintzari laguntzeko jarritako baliabideak besterik ez dira, familia baita ezintasunen bat duten kideen euskarri soziologiko eta psikologiko naturala. Beharrezkoa da familiaren lanari, osagarri gisa, erantzen zaizkion gizarte baliabide formalak baloratzea.

Premiazko dugu familiei laguntzeko neurri eraginkorrak hartzea, informazio, prestakuntza eta aholkularitza programen bidez. Ezinbesteko gauza bat da prestakuntza, hau da, zaintza zerbitzuak ahalik eta ondoen emateko eta arrazionalizatzeko teknikak ikastea eta, era berean, gaixotasunen bilakaera, korapiloak, alarma sintomak, aztertzeko baliabideak, lege problematika, laguntza psikologiko eta protesikoak.. ulertu eta ezagutzea, gaixotasun prozesuak ulertzeko elementu horiek guztiek murriztu egingo baitute menpekotasuna duten adinekoak, eta horrela ez dute duintasunik galduko eta ahal den autonomiarik handiena izango dute.

Sare informala indartzeko beharraren aurrean zaintzaile nagusien zaintza eta babesa; sendian programaren bitartez eta herriko baliabideak erabiliz. Guzti honek kasuen azterketarekin jarraitzea behartzen du eta kasuen detekziorako Osasun zerbitzuen eta Gizarte Zerbitzuen arteko koordinazioa areagotzeko protokoloa lantzea. Baita, Kurtsoak antolatuz, adibidez, Zaintzailearen zaintza, Komunikazioa, Autonomia areagotzeko ekintzak, Laguntza teknikoak, Heriotza eta dolua, Alzheimer, Dementzia, Minbizia, Herentziak, Jubilazioa, Burn-out Sindromea... Beste atalak lantzeko, Laguntza psikologikoa, Boluntarioekin kontaktatzea, Segimendua eta balorapena, Autolaguntzarako taldea eta Laguntza teknikoak zabaltzea dira.

5.- DISPERSIOA ETA ZAHARTASUN MAILA ALTUA: GIPUZKOAKO NEKAZAL POPULAZIOAREN BIZI KALITATEAREN BALDINTZATZAILEA. ONDORIOAK.

Zahartasunaren prozesua eta bizitzaren itxaropenaren luzapenaren ondorioz Europako gizarteak jasaten duen arazoarena aurrean aurkitzen da orain Euskal Baserria. Erakunde publikoek pertsona guztien gutxienezko kalitatezko bizitza maila ziurtatzeko konpromisoa hartu dute dagoeneko, bereziki eguneroko funtzioak egiteko zailtasunak dituztenenak.

Zahartasun prozesuan, adinekoak, ruralak ere, beraien etxebizitzan bizitzen jarraitzeko apustua egiten dute, gutxienez beraien osasuna aukera ematen dien bitartean, eta adinak jazaritzen dizkien eragozpenak gainditzeko familiaren laguntza bilatu. Gehien eskatzen dituzten zerbitzu publikoak etxean bizitzeko helburua lortzeko laguntzen diotenak dira.

Planteatu orokortasun honetaz abiatuz, zahartasuna ri aurre egiteko modua Gipuzkoako baserri eta herrien artean ezberdina da. Populazio gehiena hiri gunean bizi bada, gizarte urbano baten ezaugarri berdintsuak aurkezten dute. Bertan, adinekoak bakarrik bizi dira kasu gehienetan edo beste helduekin, aisira iharduerak burutzen dituzte eta adin aurreratuak arte gizarte bizitza aktiboa mantentzen dute. Hauek bere burua zaintzen dute, bizitza osasungarria burutzen saiatzen dira eta zailtasunak dituzten arabera familiarengan uztartzen dira oinarrizko beharrak asetzeko baina gizarte zerbitzu publikoek eskaini dezaketen prestazioei muzin egin gabe.

Baserrietan bizi den populazioa, hiriaren hurbiltasunaren arren, nekazal guneko biztanleek ohiko ezaugarriak azaltzen dituzte, besteak beste, zahartasunaren gradu altua. Horrekin batera, ezaugarritzen dituzten eta hiri biztanletik ezberdintzen dituztenak autonomo izaera, guneak e skeintzen dion distrakzio eta okupazio sensazioa, familiako emakumeengan laguntza bila eta gizarte zerbitzu publikoetatik egiten duten bazterketa.

Zaharrak bere etxebizitzan bere egunak bukatzeko aukerak familiako emakumeen eskuetan dago. Emakume hauek kritikatzeko asignatu dieten rola baina kritikaz aparte ia guztiek laborea onartzen dute, askotan bere gurasoena baina baita ere beste eratako familiarrenak (osaba-izebak bereziki). Modu honetan, oso gutxi dira laguntza familiarrik ez duten adinekoak, are gehiago, familiako emakumeak beste eratako zerbitzuak baztertzen dute, zaharrek egindako eskakizunak bereganatuz. Beraiek dira zaintzaren lana arintzeko baliagarriak izan litezkeen zerbitzuak baztertzen dituztenak. Eguneko zentzoa, adibidez, zaharren izaerara egokitzen ez delako besterik gabe

baztertu egiten dute. Egiten dituzten eskaerak, bestalde, ez dira izugarriak. Kasu gehienetan dauden zerbitzuen beraien beharretara egokitzera eskatzen dute, bereziki etxez etxeko laguntza, goizaren bat edo beste asteko libratu ahal izateko eta hor ibai, administrazioari beraien lana onartu eta laguntza ekonomikoak izendatu gizarte laguntzak izendatzeko orduan.

Gipuzkoako adibidearen berezitasuna adinekoa bere etxean kalitatezko gutxienezko baldintzetan mantentzeko familiaren sarearen garrantzian dago. Hiritik urrunago dauden beste nekazal zonaldeetan hau ez da posible izan, emigrazioaren ondorioz familiaren sarea erabat deseginda zegoelako. Euskal baserriaren kasuan egoera oso bestelakoa izan da. Ohikoa izan da baserrian seme-alaben bat gelditzea, baserritik alde egin dutenak inguruan bizi dira eta minutu gutxi batzuetan jatorrizko baserrian daude. Egoera hau gune periurbanoen artean ohikoa da baina ez da ematen gainontzeko zonalde ruraletan, non sare informalaen haustura nabariagoa den.

Familiaren hurbiltasunak zaharren zaintza garantizatu egin du orain arte baina hiri hurbiltasuna bera nekazaritzaren gizarte ohiko baloreen galera ekartzen du eta honekin batera emakumearen paperaren aldaketa. Aldaketaren indikatzailea familiko emakumeek andrea izateagatik inposatutako rola bezala labore hau hasi da kontsideratzen eta keak gehitzen dira. Bestalde, baserrian bizi den populazioa, hiritar bezala, gizarte hauek ezaugarritzen duen individualismoa bereganatzen hasiak dira, besteak beste, beharren aurrean gizarte zerbitzuetara jotzeko beharra.

Familia sarea ezinbestekoa da adineko baserritarren bizi kalitatea etorkizunean garantizatzeko. Horregatik, baserriko zaharren zaintzan eredu berriak bultzatu behar dira eta eredu hauek zaintzaileen lana inzentibatu behar dute. Familiaren arduraren mantendu behar da baina iharduera hau lagunduz eta betetzen duten funtzioari gizarte eta profesional erekonozimendua gehiago emanez.

6.-BIBLIOGRAFIA

- AINZ IBARRONDO, M.J. (1994): "Caserío en los valles atlánticos del macizo de Gorbea. Transformaciones recientes". *Lurralde*, nº 17, pp. 281-294.
- AINZ IBARRONDO, M.J. (1998): "El último proceso de cambio en el territorio del caserío". *Lurralde*, nº 19, pp. 137-154.
- ARRIETA URTIZBEREA, I. (1998): *Garai berriak baserrian (1930-80). Gizarte ruralaren eta baserriaren bilakaeran gizarte industrialak eragindako aldaketa antropologikoak*. Tesis Doctoral inédita. Universidad del País Vasco. Donostia.
- BLIESZNER, R. (1987): «Rural-urban differences in Service use by older adults», en BRUBAKER, T. *Aging and family*.
- CACHÓN RODRIGEZ, L. (1998): "Los mayores como yacimiento de empleo". *Documentación Social: las personas mayores*, nº 112, pp. 223-235.
- CAMARERO RIOJA, L.A. (1997): "Pautas demográficas y espaciales de las transformaciones del medio rural: Ruralidad y agricultura". *Agricultura y sociedad en la España Contemporánea*. Ministerio de Agricultura, Pesca y Alimentación y Centro de Investigaciones Sociológicas. Madrid, pp. 225-248.

- CIS/IMSERSO (1998): Estudio 2279. Encuesta entre la población mayor española sobre «La soledad en las personas mayores».
- COLECTIVO IOÉ/CIS/IMSERSO (1995): *Cuidados en la vejez. El apoyo informal*. IMSERSO. Colección Servicios Sociales, nº 26. Madrid.
- CONSEJERÍA DE ASUNTOS SOCIALES (2003): *Rompiendo Distancias. Programa integral para las personas mayores del medio rural del Principado de Asturias*. Oviedo.
- DIPUTACIÓN FORAL DE GUIPÚZCOA: Departamento de Servicios Sociales (2003): *“Los servicios sociales en los municipios rurales de Guipúzcoa. Programa Urbiltzen”* San Sebastián. 86 p.
- ELIZALDE SÁNCHEZ, M J (2006): Rompiendo Distancias. *Sistema Nacional de Dependencia. Dossier*. Minusval. p. 31.
- FERNÁNDEZ AGUERRI, M^a J (2002): “Retos y problemática de la mujer en el ámbito rural. El papel de las agrupaciones de este sector en el desarrollo rural” *Jornadas temáticas sobre políticas de relevo generacional e incorporación de la mujer al mundo rural*. El libro blanco de la agricultura y el desarrollo rural. Madrid.
- GALDOS URRUTIA, R. (1998): “Ruralidad y Geodemografía” en FERNANDEZ DE LARRINOVA, K. (ed.): *Sociedad rural, desarrollo y bienestar*. Universidad del País Vasco, Vitoria-Gasteiz. pp. 245-255.
- GALDOS URRUTIA, R. (1986): “La despoblación de los municipios rurales alaveses. Cambios demográficos e incidencias en la estructura agraria”. *Lurralde*, nº 9, pp. 235-244.
- GARAYO, J.M. (1998): “Población y sociedades rurales” en MEAZA, G. y RUIZ, E. (dirs.): *Geografía de Euskal Herria. vol. VI (Los espacios y actividades rurales e industriales)*. Etor, Donostia, pp. 9-23.
- GARCÍA GONZÁLEZ, J. y RODRÍGUEZ RODRÍGUEZ, P. (2004): Rompiendo Distancias. Un programa integral para prevenir y atender la dependencia de las personas mayores en el medio rural, *Rev. Española de Geriatría y Gerontología*.
- GARCIA SANZ, B. (2004): “ *La mujer rural ante el reto de la modernización de la sociedad rural*”. Instituto de la Mujer. Madrid. 335 p.
- GARCIA SANZ, B. (1994): “Alicance y significado de las entidades singulares de población como concepto para cuantificar la población rural”. *Revista de Estudios Agro-Sociales*, nº 168, pp. 199-221.
- GARCIA SANZ, B. (1997): “Últimas tendencias de la población rural según el Padrón municipal de habitantes de 1996”. *Agricultura y Sociedad*, nº 84, pp. 279-296.
- GARCIA SANZ, B. (1998): “Los mayores y el mundo rural”. *Documentación Social*, nº 112, pp. 97-107.
- GOBIERNO VASCO. Departamento de Agricultura (2004): “ *Las mujeres en el medio rural vasco*”. Nekanet. Net. Gobierno Vasco
- GOIEKI (2003): *Situación de las personas mayores en Ataun (Guipúzcoa)* Escuela de la Experiencia. Ordizia. (Inédito)
- IGLESIAS DE USEL, J. (2001): *La soledad de las personas mayores*. IMSERSO. Madrid.

- ILLARAMENDI, M. (2006): *Análisis de las necesidades de bienestar social de los ancianos del medio rural de Urola Costa*. Mendikoi- Urkomen. Azpeitia (Guipúzcoa) p 42. Inédito.
- MARTÍNEZ CASSINELLO, R. (2002): "Asistencia y protección en el medio rural: un estudio de las personas mayores en Santa Fe y Ohanes (Almería)". *Revista de Humanidades y Ciencias Sociales del IEA*, nº 18, pp. 243-272.
- MARTÍNEZ RODRÍGUEZ, T (2005): *Rompiendo distancias: programa de atención integral para las personas mayores que viven en el medio rural del principado de Asturias* Dirección General de Atención a Mayores y Personas Dependientes. Consejería de Vivienda y Bienestar Social. Principado de Asturias.
- MAULEON, J.R. (1998): *Estrategias familiares y cambios productivos del caserío vasco*. Gobierno Vasco. Vitoria-Gasteiz.
- PÉREZ SALANOVA, M (2003): «Buenas prácticas y atención domiciliaria. Pistas para practicar la innovación», en Rodríguez, P y Valdivieso, C: *Los servicios de ayuda a domicilio*, Ed. Panamericana. Madrid.
- RODRÍGUEZ, P y VALDIVIESO, C. (2003): *Los Servicios de ayuda a domicilio. Planificación y gestión de los casos. Manual de formación para auxiliares*. Ed. Panamericana. Madrid.
- RODRÍGUEZ, P (2004): Envejecimiento en el mundo rural: necesidades singulares, políticas específicas. *Boletín sobre el envejecimiento*. Observatorio de personas mayores. Inerser. www.inerseromayores.csic.es.
- SERVICIOS SOCIALES DE ALEGIA (2004): Situación de los servicios sociales en Alegia (Guipúzcoa). p 43. Inédito.
- SEEMAN, T y CHEN, X (2002): Risk and protective factors for physical functioning in older adults with and without chronic conditions: MacArthur Studies of Successful Aging, en *Journal of Gerontology: Social Sciences*, vol. 57B, nº 3.
- SIADECO (1994): "Aproximación a la información sobre algunas necesidades sociales de los caseríos Guipúzcoanos". San Sebastián. Diputación Foral de Guipúzcoa. Inédito. 43p.
- STRAWBRIDGE, WJ; WALLHAGEN, M.J; COHEN, R.D (2002): Successful Aging and Well-being: Self-Rated Compared with Rowe and Kahn, en *The Gerontologist*, vol. 42, nº 6. 727-733
- YUSTA RODRIGO, C. (2004-2005): *Memoria explicativa de las actividades realizadas dentro del V servicio de proximidad de la Comunidad de Albarracín*.. Comunidad de Albarracín. Tramacastilla (Inédito)