

Lurralde : invest. espac.	38	2015	p: 117-133	ISSN 0211-5891	ISSN 1697-3070 (e)
---------------------------	----	------	------------	----------------	--------------------

ARABAKO LAUTADAKO PAISAIAREN KATALOGOA. PAISAIAREN PLANGINTZAKO FIGURA BATEN GARAPEN EREDUA NATURA BALIO HANDIKO NEKAZARITZA EREMU BATEAN.

Recibido: 2014-09-29

Aceptado: 2014-11-18

**ITXARO LATASA¹; PEDRO J. LOZANO¹; DAVID CRISTEL²;
JOSÉ A. CADIÑANOS¹; GUILLERMO MEAZA¹
RAQUEL VARELA¹**

¹Geografía, Historiaurrea eta Arkeologia Saila. Euskal Herriko Unibertsitatea

²Geografía Fisiko eta Eskualdeko Geografi Análisisiko Saila. Sevillako Unibertsitatea

Laburpena:

Komunikazio honek hiru ikerketa-proiekturen eskema metodologikoa eta emaitzak azaltzen ditu. Horietako bat, Arabako Foru Aldundiarekin sinatutako hitzarmenaren babesean, 'paisaiaren katalogoak' deritzenak lantzeko metodologia-aukerak miatzera, eta Arabako Lautadako katalogoa egitera bideratuta dago. Bigarrena, berriz, "Euskal Autonomia Erkidegoko natura-balio handiko nekazaritza-espazioen balorazio paisajistikoa, ingurumenekoa eta sozioekonomikoa. (GIU10/07)" izenekoa da. Hirugarrenak, parte hartze prozesuei baita gobernanza-delakoari buruzko eskarmentuak jasotzen ditu (GOBEFTER-CSO2012-3696). Hiruretan, helburua da paisaia babesteko, kudeatzeko eta antolatzeko, eta lurralde-politika garatzeko tresnak lantzeko informazio baliagarria lortzea eta lantzea, bereziki ekonomia-, gizarte-, ingurumen- eta lurralde-eraldaketa sakona pairatzen ari diren nekazaritza-eremueterako. Arabako Lautadaren azterlanean, paisaia baloratzeko metodologia integrala eta adostua erabili da, herritarren partaidetza-mekanismoen bitartez.

Gako-hitzak: Europako paisaiaren hitzarmena, paisaiaren katalogoak, Arabako Lautada, gizartearen parte-hartzea, lurralde-politika.

RESUMEN: EL CATÁLOGO DE PAISAJE DE LA LLANADA ALAVESA. EJEMPLO DE DE DESARROLLO DE UNA FIGURA DE PLANIFICACIÓN PAISAJÍSTICA EN UN AREA AGRARIA DE ALTO VALOR NATURAL.

La presente comunicación expone el esquema metodológico y los resultados de tres proyectos de investigación. Uno de ellos, elaborado al amparo de un convenio con la Diputación Foral de Álava, destinado a la exploración de alternativas metodológicas para la elaboración de los denominados Catálogos del Paisaje y a la realización del catálogo correspondiente a la Llanada Alavesa. El segundo es el denominado "Valoración paisajística, ambiental y socioeconómica de los espacios agrarios de alto valor natural de la Comunidad Autónoma de Euskadi. (GIU10/07)". El tercero recoge las experiencias derivadas de los procesos de participación ciudadana y la gobernanza en general (GOBEFTER-CSO2012-3696). En todos, el objetivo es obtener y elaborar información útil para la elaboración de instrumentos para la protección, gestión y ordenación del paisaje y para la política territorial, en especial de aquellos espacios agrarios que están sufriendo una profunda transformación económica, social, ambiental y territorial. Es el caso de La Llanada Alavesa, en cuyo estudio se utiliza una metodología de valoración paisajística integral y consensuada mediante mecanismos de participación ciudadana.

Palabras Clave: Convenio Europeo del Paisaje, Catálogos de paisaje, Llanada Alavesa, Participación social, Política territorial.

ABSTRACT: LANDSCAPE CATALOGUE OF THE LLANADA ALAVESA. AN EXAMPLE OF THE IMPLEMENTATION OF A LANDSCAPE PLANNING TOOL IN A HIGH NATURAL VALUE AGRICULTURAL AREA

This paper describes the methodological aspects and the results of three research projects. One of them, drawn up with the help of a collaboration agreement with the Diputación Foral of Álava, is intended to explore methodological alternatives for carrying out the landscape catalogues and to make a landscape catalogue of the Llanada Alavesa. The second is called "Landscape, environmental and socio-economic assessment of agricultural areas of high natural value of the autonomous community of Basque country." (GIU10/07). The third one collects the experiences derived from public participation process and governance in general (GOBEFTER-CSO2012-3696). In both, the objective is to generate useful information in developing tools for the landscape protection, management and planning and for the territorial policy, particularly in agricultural areas experiencing an economic, social, environmental and territorial deep crisis. This is the case of the Llanada Alavesa, whose study uses a methodology of comprehensive and consensual landscape assessment through citizen participation procedures.

Keywords: European Convention on Landscape, Landscape Catalogues, Llanada Alavesa, Social Participation, Territorial Policy.

1. SARRERA

Europako paisaiaren hitzarmena (EPH) 2000. urtearen amaieran aurkeztu zuen Florentzian Europako Kontseiluak. Gaur egun, hogeita hamarretik gora herrialdek sinatu dute aipatu hitzarmena.

Batetik, aitortua da, aho batez, Europako paisaiak pairatzen ari diren eraldaketa-maila altua: lurraldearen gaineko artifizializazio- eta zatiketa-prozesuek (Europako sektore-politikek eta ekonomia globalaren ondoriozko politikek eragindakoak barne) edertasun eszenikoa galtzea, izaera aldatzea eta paisaien funtzionaltasun ekologikoa hondatzea ekarri dute, askotan itzulgarritasun-atalasetik gora. Beste muturrean, urte hauetan guztietan, lurraldea antolatzeke eta kudeatzeko tresna arauemaile garrantzitsuak garatu dira Europako hainbat herrialde eta eskualdetan, helburua izanik babestea, arautzea eta kudeatzea ez soilik maila batean edo bestean ondo zainduta dauden natura-inguruneak, baita oro har zainketa-maila ona duten nahiz bereziki erakargarriak edo ikusgarriak diren paisaia zehatzak ere. Nahiz eta hasiera batean politika horiek, ezaugarri natural edo eszenikoei erreparatuta, gailen edo bikain gisa har zitezkeen paisaiatan finkatu ziren, gaur egun adostasun zientifikoa oso altua da eta paisaia-mota guztiak aintzat hartzearen aldeko hautua egiten du, paisaia horiek

eraldaketa-maila bat edo beste edukita, eta natura- eta/edo kultura-balio handiagoa edo ez horrenbestekoa edukita.

Bestalde, paisaia, orain, honela ulertzen dugu: *“norbanakoaren eta gizartearen, besteak beste, ongizaterako funtsezkoa den ondare publikoa, natura- eta kultura-ondarearen nahitaezko osagaia, eta, horrenbestez, europar nortasuna elikatzen duena”*. Izan ere, EPHren ekarpen handietako bat da paisaiatan bizi den biztanleria aintzat hartzea, herritarren pertzepzioaren eta bestelako bektore garrantzitsuen bitartez; besteak beste, interpretazioaren, nortasun-izaeraren, eta bizipenetan duen eraginaren bitartez. Paisaia horietan bizi diren erkidegoen perspektiba da, hain zuzen ere, nortasuna ematen diena, eta orain arte gizarte-erkidego horiek harremanetarako zeukaten lurralde edo esparru fisiko gisa ulertu izan dugun horretatik aurrerago doa. Halaber, EPHk gogora dakar zein den horren eginkizuna *“ekonomia-jardueraren aldeko baliabide gisa, behar bezala babesteak, kudeatzeak eta antolatzeak enplegua sortzen lagun dezakeela ulertuta”*.

Paisaia, Florentziako Hitzarmenak azkenik *“herritarrek antzematen duten natura- eta giza eragileen ekintzaren eta elkarrekintzaren ondoriozko lurralde”* gisa definiturik, izango da, horrenbestez, ekintza publikoaren xedea, eta paisaia eraginkortasunez babestera, kudeatzera eta antolatzerara bideratuko da, ahalegin nagusiak hondatuena dauden paisaiak leheneratzera bideratuz. Horrela, orain arteko mugak, hau da paisaia bereziki ikusgarriak, nabarmenak, bikainak, naturalak eta halakoak babestera bideratutako politikak soilik aurreikusten zituztenak, hautsi eta babesaren alde ez ezik, antolamenduaren alde ere egiten da, antolamendu hori ulerturik inbentarioa, deskribapena, katalogazioa, plangintza eta kudeaketa abiapuntu izango duten politika gisa. Eta bai paisaia bikain edo naturaren ikuspuntutik gailentzen direnena, bai hutsalduena, errotik aldatuena eta kulturalena, egoerarik ahulenean daudenena barne. Kasu horretan, paisaia berreskuratzeko eta leheneratzeko programa berezien eta banan-banakoan alde egiten da. Halaber, paisaiak planifikatzeko eta kudeatzeko prozesuek, EPH berezkoak dituenekin bat, ez dezakete, eta ez dute alde batera utzi behar herritarren parte-hartzea, eta, bereziki, paisaia horietan bizi diren erkidegoetatik datorren edo horiek sustatutako parte-hartzea. Ildo horretan, parte-hartze hori plangintzaren lehenengo urratsetik beretik ahalbidetu behar da, tokian tokiko biztanleria, funtsean, baina baita lurraldean inplikaturik dauden beste eragile batzuk ere, informazioa lortzeko, haien paisaien balioak definitzeko, horiek ebaluatzeko, paisaia-unitateak identifikatzeko, paisaiekiko irrikak eta nahiak irudikatuzeko, hobetu beharrekoak definitzeko, eta, beraz, paisaien eta lurraldeen gerorako babes-, plangintza- eta kudeaketa-prozesuak gidatuko dituzten gidalerroak irudikatuzeko bektoretako bat izan daitezten.

Espainiak hitzarmena sinatu zuen, eta 2008ko martxoaren 1ean jarri zen indarrean. Horrekin, eta autonomia-erkidegoei emandako eskumenak oinarri hartuta, autonomia-erkidego horiek garatu behar dituzte EPHren printzipioak eta arauak. Zenbait autonomia-erkidegok gaiaren inguruan esku hartu badute ere, gaur egunera arte gehien nabarmendu dena Katalunia izan da. Erkidego horrek *ad hoc* legea sortu du, eta, horrez gain, paisaiaren katalogoen inguruko lan ugari landu ditu (Nogué eta Sala, 2008). Valentziak eta Galiziak ere beren legeria dute, paisaia babesteko, antolatuzeko eta kudeatzeko berariazko tresnak sortu dituen. Beste hainbat erkidegok legea dute, ez, ordea, ondorengo garapenik. Beste batzuek, berriz, berariazko legerik sortu gabe ere, hainbat tresna garatu dituzte: horien artean ditugu, besteak beste, Madril, Errioxa, Andaluzia, Murtzia, Aragoi eta Kanariar Uharteak (Sabaté eta Vera, 2008).

Euskal Autonomia Erkidegoak Paisaia Berezien eta Bikainen katalogoa landu du 2005az geroztik. Nahiz eta katalogo horiek lurraldeetako prozesuetan eta politiketan baldintzatzaile gainjarri gisa erabili diren, ez datoz bat EPHren helburu nagusietako batekin. Aipatu helburuak paisaia berezienak ez ezik, lurralde osoa eta paisaia-mota guztiak barruan

hartuko dituen politikaren alde egiten du. Kontu hori Eusko Jaurlaritzak (EJ) zuzendu nahi izan zuen 2011ko martxoaren 28ko ebazpenarekin; horretan, Euskal Autonomia Erkidegoko Paisaiaren Lege-aurreproiektua (EAEPLA) aurkeztu zen. Hala ere, gobernua aldatuta, dokumentu hori geldirik egon zen, 2014ko ekainaren 16an Euskal Herriko Agintaritzaren Aldizkarian dekretu gisa argitara eman zuten arte. Aldi berean, Eusko Jaurlaritzak paisaiaren lehenengo hiru katalogoak idazteko prozesua martxan jarri zuen. Katalogo horiek lantzeko, eremu funtzionalak aukeratu dira oinarritzko lurralde-unitate gisa, 1:50.000 eta 1:25.000 arteko eskalan; funtsezko afera katalogoen irizpenak lurralde-politiken barruan garatzeko (Eusko Jaurlaritza, 2011).

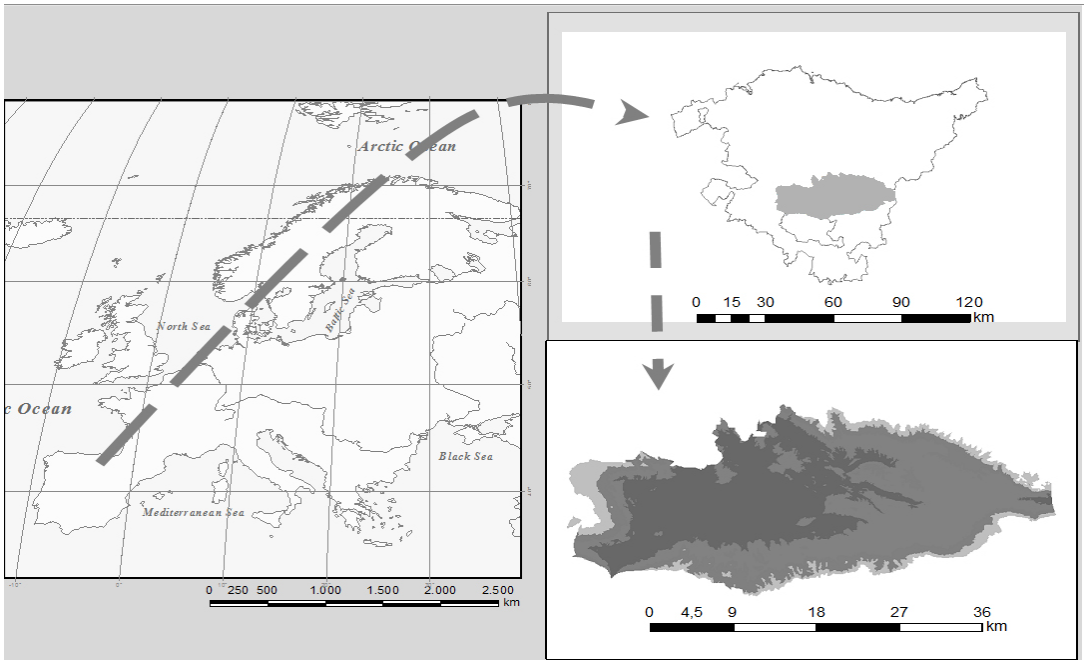
Nola nahi ere, askotan, aipatu eremu funtzional horiek ez datoz bat herritarrek beren esparruarekiko duten ikuspegiarekin, pertzepzioarekin eta identifikazioarekin (Lozano, 2003). Horretaz jabeturik, ikerketa-lantalde honek, Arabako Foru Aldundiaren eta Euskal Herriko Unibertsitatearen babesarekin, paisaia herritarrek eskualde batekiko (Arabako Lautada, kasu) duten pertzepzioarekin eta sentimenduarekin lotuko duen katalogoa lantzearen alde egiten du. Eskualde hori Araba Erdialdeko Eremu Funtzionalaren barruan kokatzen da, eta eremu funtzional horren bihotza dela esan dezakegu; izan ere, lurraldearen zatirik handiena eta udalik garrantzitsuenak (Gasteiz eta Agurain, besteak beste) hartzen ditu (1. irudia).

Kontuan hartuta eremu horrek makina bat natura-baliabide eta natura-balio dituela, eta historia zabala eta paisaian aldaketa mailakatu sakona dituela, paisaiaren analisis, karakterizazioan eta ebaluazioan oinarritutako metodologiaren alde egiten dugu, gizartearen parte-hartzeari arreta berezia emanez, EPHk proposatzen duen paisaiaren definizioarako oinarritzko elementu eta tresna gisa hartuta. Hori horrela, horren funtsezko ekarpena paisaia herritarren pertzepzioari lotuta karakterizatzea izango da. Metodologia hori Arabako Lautadako paisaiaren azteketan aplikatzea lehenengo emaitzak ematen ari da gaur egun. Emaitza horiek 2014ko irailean egingo den Biogeografiako Kongresu Nazionalan azalduko dira. Horrez gain, azterlana Biografia aplikatua deitzen den horren barruan txertatzen da. Horren helburu nagusia da diziplina horretako ezagutzak eta teknika propioak praktikan jartzea, eta gizarteak erakusten dituen arazoak edo premiak konpontzea. Ikuspegi aplikatu horretatik soilik berma dezakegu zehazki biogeografiarentzako berarentzako, eta, oro har, zientzia geografikoarentzako geroa.

Ezinbesteko helburu gisa, paisaiaren katalogo hauek behar bezala burutzeko metodoaren zenbait xehetasun zehaztu nahi ditugu, xedea izanik paisaia-unitateen karakterizazioa, analisia, balorazioa eta, hortaz, diagnosis lortzea. Arreta berezia eman diegu bata bestetik horren desberdinak diren ezaugarriak eta balioak (ingurumena, identitatea, pertzepzioa, produkzioa, historia eta sinboloak, kasu) elkar ditzakeen balorazio-metodo baten inplementazioarekin lotura duten alderdiei.

2. ARABAKO LAUTADAREN EGOERA ETA EZAUGARRIAK

Araba da biodibertsitate-maila altuen duen herrialdea, baita babes-neurriren baten pean hektarea gehien duena ere (Batasunaren Intereseko Lekuak -BIL-, Zainketa Bereziko Eremua -ZBE-, natura-parkea, biotopo babestua, RAMSAR eremua, hegaztientzako babes bereziko eremua -BBE-, besteak beste). Halaber, eremu zabalak ditu gizakiz gutxi beteak, eta horietan landa-izaera eta lehen sektorearekin lotura duten jarduerak dira nagusi. Horixe da, hain zuzen ere, Arabako Lautada. Hirigune garrantzitsuak baditu ere (Gasteiz, Agurain, Langraiz Oka, Dulantzi...), eremuaren % 70 nekazaritza-lurra da. Lur-eremuz eskualderik handiena izateak, eta,aldi berean, ingurumen-balio benetan aipagarriak edukitzeak, oro har natura-balio handiko nekazaritza-eremu gisa konfiguratzea dakarte.



1. irudia. Azterketa-eremuaren kokapena. Lanketa propioa.

Bere ezaugarri nagusiak ageriko natura-balioak dira, baita, ordea, kultura-balioak ere. Lehenengoetatik, egituraren eta litologiaren konfigurazioa nabarmenduko genituzke: Goi Kretazeoko azken estaien eta Zenozoikoko lehenengoen artean. Litologia askotarikoa du, eta guztiak uztartzen dituena, zatirik handienean bederen (Goi Kretazeoko hareharri ez karekizkoak salbu), kare-substratua da. Benetako aldaketa karbonatoen kantitatean dago. Horrela, Aizkorriko mendilerroak (muga iparrera) eta Urbasa - Entzia - Iturrieta mendiek - Gasteizko mendiek eta Tuyoko mendiek osatzen dituzten mendilerroek (muga hegoan) pakete guztiz karedunak edo dolomitikoak dituzte, kanpoan geratuz bere gogortasun bereziarengatik; bestelakoak dira erdialdeko unitateko substratuak, tuparritan aberatsagoak, non aldaketarik txikiak ere tupa zertxobait karedunak, tupa kareharritsuak baita kareharri tupatsuak ere sor baititzake. Horren ondorioz, are unitate zentralean ere, hainbat mendilerro txiki eta mendilerroxka daude (Aldaia, Nabaxa, Atalaia, besteak beste), nahiz eta, oro har, mendi-unitateetan dagoen tipografia baino askoz ere leunagoa eta lauagoa izan.

Egitura eta osaera litologikoak Pirinioetako sakonune ertainean kokatzen du. Aipatu unitateak hainbat lautada edo sakonune lotzen ditu, besteak beste: Conca de Tresp, Canal de Berdún, Iruñerria eta Sakana. Ezaugarri berezilea da Lautada izatea egitura handi horren mendebaldeko itxiera; izan ere Badaia mendilerroa aipatu sakonune ertain horren mendebaldean dagoen muga gisa egituratzen baita.

Eremuko klimatologia-ezaugarriek argi eta garbi erakusten dute trantsizio-eremua dela, iparreko klima ozeanikoaren eta hegoko barneko mediterraneoaren artekoa. Horrela, tenperaturak ez dira eremu atlantikokoak bezain epelak, ezta hegoalderago (barneko klima mediterraneoan, bete-betean) daudenak bezain muturrekoak ere. Nolanahi ere, mendien tartean itxita dagoen eremuaren ezaugarriek, eta kontinentearen nolabaiteko eraginak, negua aski hotza izatea eragiten dute. Tenperaturak, batez beste, hegoalderagokoak baino

baxuagoak dira, eta hortaz, kontinentalagoak. Horrela, Gasteizko tenperaturak, batez beste, 11-12° C-koak dira. Aipatu beharra dugu, desberdintasun nabarmenak daudela Lautadaren hondotik ertz menditsuetara. Batez beste, 100 metrotik 100 metrora tenperaturak 1° C egiten du behera. Horrela. Urbasa - Entzia - Iturrieta eta beste hainbat gailurrek, batez beste, 7-8 ° C-ko tenperatura izan dezakete. Prezipitazioak ere eremu ozeanikoaren eta barneko mediterraneoaren tartean daude. Lautadaren erdian, 750 eta 900 mm bitartean dago; ertz menditsuetan, berriz, 1.200 mm ere izan daiteke. Bestelako meteorok ere agerian uzten dute bariazio handia, eta ez soilik erregio-kokapenaren baitan, baita tokian tokiko kokapenaren baitan ere. Horrela, elur-egunak ugariagoak dira, askoz, mendi-inguruetan Lautadaren erdigunean baino. Haize-egunekin ere gauza bera gertatzen da. Mendi-eremuak haizetsuagoak dira; horregatik jarri ziren eremu horietan EAEn dauden haize-sorgailu bakanetako bi (Elgea eta Badaia).

Eremuaren ezaugarri biogeografikoei dagokienez, horiek ere, neurri batean, arestian aipatutako klima-trantsizioaren baitan daude. Izan ere, Lautadaren zatirik handienean (erdialdeko sektorea eta topografikoko deprimituena) erkametza (*Quercus faginea*) da nagusi, nahiz eta, orobat, trantsizio nabarmena dagoen iparretik hegora: iparrean, ugarria da haritz kanduduna (*Quercus robur*) lur sakon eta hezeetan; hegoan, berriz, erkametza gero eta gehiago tartekatzen da karraskarekin (*Quercus ilex subsp. rotundifolia*). Nolanahi ere, unitateen banaketa ez erregularrak landaredi-unitate oso desberdinak finkatzen ditu, multzoa ikaragarri aberasten dutenak. Horrela, mendialdeko eremuak berezkoa duten bandatan egituratuta daude, gorantz pagadiak nagusituz (*Fagus sylvatica*), baita mendialdeko ere. Mendialdeko kare-haitz eremuek, nabarmen lur gutxikoek, artadi (*Quercus ilex*) aski nahaspilatsua dute; aitzitik, silizioez guztiz osatutako substratuek ametza (*Quercus pyrenaica*) dute nagusi. Bestalde, ibietatik eta erreketatik hurbil dauden sektoreetan galeria-basoak dira nagusi, eta horietan, honako espezie hauek aurki ditzakete: zume zuria (*Salix alba*), ahuntz-sahatsa (*Salix caprea*), lizar arrunta (*Fraxinus excelsior*), lizar hostotxikia (*Fraxinus angustifolia*), makal beltza (*Populus nigra*), zurzuria (*Populus alba*), haltz beltza (*Alnus glutinosa*). Iraunkorki urpean dauden sektoreetan (Salburuako urmaela), hidrofilo eta higrofilo komunitate-komplexu bat dago, anitza eta interesgarria.

Nolanahi ere, landarediaren banaketa eta egitura hori erabat aldatu du gizakiaren jardunak. Historiako hasierako garaietatik, lehenengo giza taldeek natura-baliabide ugari, materialez hornitzeko aukera handiak (suharriak, harkaitza, zura, ehiza...), eta beste herri batzuekin eta lurraldeekin komunikatzeko aukera handia ematen zien lurraldea aurkitu zuten bertan. Horrela, paleolitikoko aztarnategiak daude. Garai batean, erromatarren okupazioak paisaiaren eraldaketa bizkortu zuen, eta bizkortze horrek gora egin zuen ondorengo mendeetan azken kolonizazio-, okupazio-, birpartzelazio- urbanizazio- eta industrializazio-prozesu garaikideetara iritsi arte. Horrekin, gizakiaren okupazioa hasi zenetik, zuhaitz-estaldura zabal hartan soilgune zabalak irekitzen hasi ziren, eta horrela, lur emankor, sakon eta lauenak nekazaritzarako erabili ziren. Abeltzaintza, berriz, mendilerro eta mendilerroka malkartsuenetan garatu zen nagusiki. Giza gune nagusiak Lautadaren sakonunean ezarri eta beren herriak bertan eratzen hasi baziren ere, egia esan berdin erabili zituzten mendi-eremuak ere. Horrela, landa-populazioak ez du bereizketa handirik egiten Lautadaren erdigunearen eta mendi-oinen eta mendikateen artean, biak erabili baititu berdin.

Eremurik baxuenean kokatutako gune horiek, eta eremuak ematen zituen komunikazio-aukerek balio estrategiko handiko ibilbideak eta bideak eratzeko aukera eman zuten. Izan ere, Leon eta Bordele lotzen zituen, eta Lautada zeharkatzen zuen unitate honetan aztarna garbiak utzi zituen *Iter XIV* bide erromatarra, antza, behinola erromatarren aurreko garaietako antzeko beste ibilbide baten gaineko erromanizazioa eta erromatarrek sortutako galtzada baino ez litzateke. Herrien, salgaien, ideien... joan-etorria etengabea izan zen,

eta, ordurako Erdi Aroan, Lautada San Adriango tuneletik Iruña Okaraino zeharkatzen zuen Done Jakueren bideko adarrik garrantzitsuenetako bat bihurtu zen. Halaber, beste ibilbide batek (ardoarena eta arrainarena), eremua iparretik hegora zeharkatzen duenak, eskualde honen paso-izangaitasuna agerian uzten du. Azken horretan barrena, salgaien joan-etorria ugaria zen, barnealdetik kostaldera (ardoa) eta kostaldetik barnealdera (arraina), nahiz eta froga daitekeen ez zirela soilik bi salgai horiek garraiatzen eta merkaturatzen.

3. HELBURUAK

AFAk eta EHUK sinatutako hitzarmenaren bidez asmoa da Arabako paisaiak zientifikoki hobeto ezagutzea, eta Florentziako Hitzarmenak eta Euskal Autonomia Erkidegoko Paisaiaren Lege Dekretuak proposatutako esparru orokorraren barruan paisaia horiek behar bezala katalogatzeko egon daitezkeen aukera metodologiko onenak aztertzea. Bai Hitzarmena, bai Lege Dekretua, bat datoz paisaia hobeto babestu, kudeatu eta antolatu beharra dagoela. Horrekin batera, azken hiru urte eta erdi hauetan, "Euskal Autonomia Erkidegoko natura-balio handiko nekazaritza guneen balorazio paisajistikoa, ingurumenekoa eta sozioekonomikoa (GIU10/07)" izeneko ikerketa-proiektua landu da. Hori abiapuntu hartuta, utzikeriak nahiz nekazaritza areagotzeak sortu dituzten inpaktuen analisi zehatzari heldu nahi zaio, inpaktu horiek aldagai ekonomikoetatik, sozialetatik, lurraldekoetatik eta ingurumenekoetatik ebaluatze aldera. Horrez gain, lan honen barnean txertatzearen xedea da komunitate zientifikoak lanaren kritika egitea, metodologia eta lortutako emaitzak hobetzen aurrera egite aldera.

Xede hori abiapuntu hartuta, Arabako Lautadaren katalogoa landuta, asmoa da hainbat helburu betetzea, besteak beste:

- 1) Arabako Lautadako paisaiaren gerorako analisisa eta diagnostikoa egiteko beharrezkoak diren tresnak emango dizkigun informazio orokorra nahiz sektoriala konpilatzea eta sortzea.
- 2) Arabako Lautadan txertatzen diren paisaia-unitateak zehaztea, Arabako Lautadako paisaia hobetzeko helburuak eta gidalerroak analizatzeko, diagnostikatzeko eta lantzeko izango diren unitateak, hain zuzen ere.
- 3) Arabako Lautadako paisaia sakonki aztertzea, paisaiaren balioetatik, horien bilakaeratik, dinamikatik eta dituen ahulezia, mehatxu, indar eta aukeretatik abiatuta. Analisisik abiatuta, diagnostikorik ahalik eta osatuena lantzea, eta, hori abiapuntu hartuta, hobetu beharreko helburuen sistema bateragarria lantzea eta ebaluatzea.
- 4) Helburuen sistema horretatik abiatuta, Arabako Lautadako paisaiaren gidalerroak sortzea, geroan paisaia babesteko, antolatze eta kudeatzeko, eta, halaber, lurraldearen, sektorearen eta hirigintzaren plangintza- eta antolamendu-prozesuetarako irizpideak eta neurriak izan daitezzen.

- 5) Herritarrek parte hartzeko neurri- eta metodo-multzoko konplexua sustatzea eta kontuan hartzea, Arabako Lautadako Paisaiaren Katalogoaren lanketa-metodologia eta -prozesu osoan zehar presente egongo dena.
- 6) Metodologia-esparru orokor bat sortzea, gerora begira beste talde batzuek beste lurralde-unitateetan erabili eta ezarri ahal izan dezaten.
- 7) Gai honetan eskumena duten agintari politikoei eta teknikoei erabakiak hartzen lagunduko dien agiria sortzea.

4. METODOLOGIA

Erreferentzia gisa Kataluniako Autonomia Erkidegoko paisaiaren katalogoak (Nogué eta Sala, 2006) hartu dira, baita Euskal Autonomia Erkidegoaren lehenengo hiru katalogoak idazteko erabiltzen ari dena ere (Eusko Jaurlaritza, 2011). Nolanahi ere, balorazio- eta inplementazio-metodo berritzaile baten aldeko apustua egin dugu, eta horretan modu ez soilik kualitatiboan unitate bakoitza baloratzea.

Metodoak hiru etapa nagusiko prozesu luzea du oinarri: lurraldearen analisia, paisaiaren inguruko plangintza, eta, azkenik, paisaia bera kudeatzeko etapa erabakigarria (Latasa *et al*, 2012). Etapa handi horietako bakoitzak, aldi berean, hainbat azpi-etapa edukiko ditu (ikus 2. irudia), Etapa handi horietatik lehenaren oinarria lurraldearen analisia da. Horretatik abiatuta, azterketa-unitatea adostu zen Arabako Foru Aldundiarekin (AFA). Eskualde historikoa mugatuta, beharrezkoa zen informazioa biltzera eta sortzera pasa ginen; ondoren, informazio hori sistematizatu eta sailkatu genuen. Horretarako hainbat iturri erabili genituen: testu eta literatura grisa, txostenak, monografiak, liburuak, liburu-atalak, artikulua, komunikazioak, lantaldeak, mapak (paper euskarrian eta GISen), ortoargazkiak, argazki konbentzionalak, eta abar, eta eskualde-eskalako atariko analisia egin genuen. Ahulezia, mehatxu, indar eta aukera nabarmenetatik abiatuta, eskualde-eskalaren lehenengo diagnostikoa burutu genuen, eta, halaber, eskala horretako oinarritzko kartografia eta kartografia orokorra landu genituen. Aldi berean, eta lurraldearen analisiaren lehenengo unetik, eragileen zerrenda (ahalik eta zabalena eta osatuena) eta eragile horiek hiru etapa nagusietan eta azpi-etapa bakoitzean parte hartuko zuten *focus group*-ak osatu ziren. Azkenik, lagin-tamaina aski sendoa zuen balorazio-inkesta bat landu genuen (300 inkesta), populazioa bere osotasunean eta Arabako Lautadako paisaiarekiko populazio horren dituen desirak elkartzeko eta irudikatzeke.

Guztiarekin, idazle-taldeak Arabako Lautadako paisaia unitateak definitzeko lanari heldu zion. Prozesu horrek oso izaera desberdineko elementuak hartu zituen aintzat. Batetik, oinarritzko elementuak hartu zituen abiapuntu, esaterako paisaiaren egitura fisiografikoa: litologia, tektonika, bilakaera geologiko-geomorfologikoa, prozesuak eta formak; paisaiaren testura orokorra: luraren erabilera, landaredia, lurzatiak, elementu antropikoak; paisaiaren historia eta erabileren tradizioa, nahiz paisaiaren bilakaera diakronikoa: erabileren bilakaera, bilakaera diakronikoa, paisaia, erabilera eta ohiturak, tradizioak eta bestelakoak eraldatu zituzten komunitateen historia; paisaiaren ikuspena; bisten aukera, esposizio bisuala, hauskortasuna, arro bisualak eta behatokiaren definizioa, paisaiaren pertzepzioa eta balorazioa: inkesta orokorretik, eragileei egindako inkestetatik eta *focus group*-en emaitzetatik ateratako informazioa jaso eta horren sintesia egin.

Lehen mailako elementu-multzoko horietako bakoitzak eta horien analisiak lehen mailako unitateak sortzea ekarri zuten. Lehen mailako unitate horiek, aldi berean, lehen mailako bost

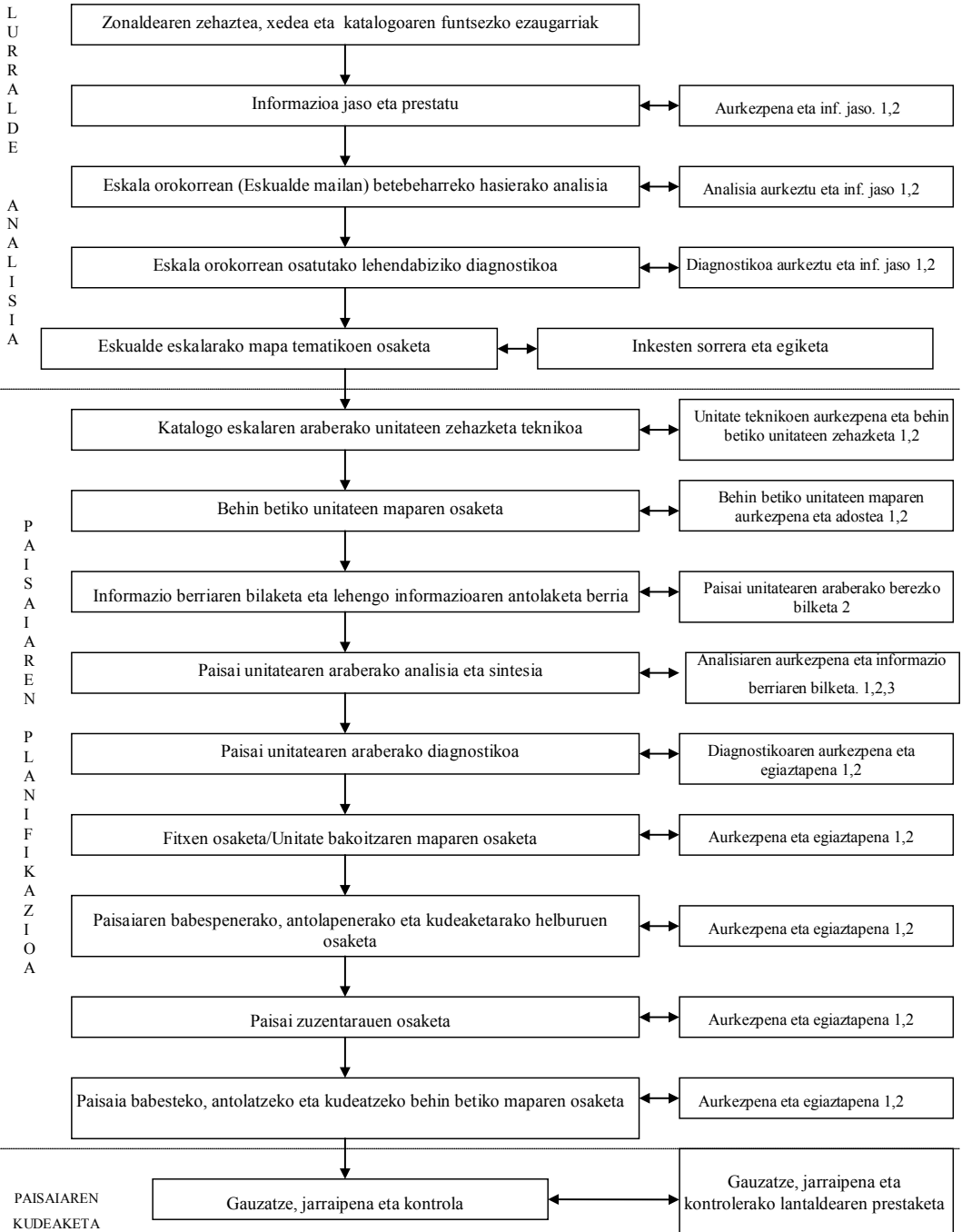
mapa tematikotan jaso ziren: unitate morfoestrutural handiak, testura-unitate sintetikoak, bilakaerako eta kudeaketako unitate diakronikoak, ikusmen-unitate handiak, eta gizarte- eta pertzepzio-unitateak. Horien guztien sintesitik sortu zen paisaiaren lehen mailako unitateen lehenengo mapa.

Gerora, unitateen lehenengo mapa horri bigarren ariketa gehitu zitzaion, paisaiaren bigarren elementuen analitik abiatuta. Horiek honako informazio-geruzak bildu zituzten: Naturak eragindako arriskuak: uholdeak, etengabeko mugimenduak, arrisku antropikoak...; Paisaia- eta ekologia-konektibitatea: Euskal Autonomia Erkidegoko korridore ekologikoen sarea, flora eta fauna bistaratzeko baliagarriak izan daitezkeen lekuak...; Fenologia eta kolorea: landarediaren eta laboreen, koloreen, formen eta bestelakoen bilakaera fenologikoa; Meteororoak eta klima-elementuak: meteoro ohikoenak, eguraldi-moten hurrenkera naturalaren bilakaera urtean zehar; Elementu bereziak: paisaia nabarmenak eta bikainak, eremu edo paisaia babestuak, ondare historiko - arkitektoniko - etnografiko - kulturala; Bilakaera eta aurrera begirako joerak: agenteak, presioak, ondorioak, eraginak eta aurreikuspenak.

Bigarren mailako elementu horiek guztiak Informazio Geografikorako sistemaren (IGS) analisira eta lanera gehitu ziren, eta hortik bigarren mailako unitateak edo zehaztasun-unitateak sortu ziren. Horiek *focus group*-etan eta gaiaren inguruan adituak diren taldeetan (zientzialarien eta zientzialariak ez diren pertsonak) kritikatu ziren, bai analisi-lurraldearen barruan, bai kanpoan. Horrela, azkenean, Arabako Lautadako paisaia-unitateen mapa antolatu genuen.

Aipatu unitateak definituta, arestian deskribatutako eskema errepikatu zen; alabaina, definitutako unitate bakoitzak berea. Horrekin, bigarren etapa nagusia zabaldu zen: paisaiaren plangintza, hain zuzen ere. Bildutako eta analizatutako informazioari berri heldu, eta *ad hoc* sortzeko dauden informazio-hutsuneak antzeman dira. Hala ere, eta unitateka sistematizatu eta antolatu ondoren, ahuleziak, mehatxuak, indarrak eta aukerak analizatu eta antzeman dira; alegia, unitate bakoitzaren paisaiaren diagnostikoa konfiguratu da. Orduan, unitate horietako bakoitzerako, sintesiaren AMIA taulak sortu eta ahuleziak zuzentzeko, mehatxuak saihesteko, indarrei eusteko, aukerak baliatzeko eta hobekuntzarako helburuak definitu dira. Esparru juridiko-administratiboaren eta aukeren analitik abiatuta, eta proposatutako helburuen arteko bateragarritasun-maila neurtuta, paisaiaren alternatibak edo gidalerroak zehaztu dira. Horiek, helburuekin gertatzen zen bezala, 5 mailatan banaturik daude: mehatxuak saihesteko gidalerroak; indarrei eusteko gidalerroak; aukerak baliatzeko gidalerroak eta hobekuntzarako gidalerroak. Ahulezia, mehatxu, indar eta aukera bakoitzerako gutxienez helburu bat idatzi zen, eta helburu bakoitzerako, berriz, gutxienez aukera bat. Horrela, zuzeneko erlazio argia dago diagnostikoko puntu bakoitzerako, helburuari nahiz helburuei eta horien gidalerroari nahiz gidalerroei dagokienez. Hartara, kudeatzaileak, diagnostikatutako alderdi bakoitzaren erlazioa eta helburu, alternatiba nahiz gidalerro gisa duen formulazioa baieztatu ditzake. Prozesu eta azpietapa horiekin batera, lurraldearen, oro har, zatiketa bat egin da, eta, zehazki, unitate bakoitzaren zatiketa. Horretarako, hiru maila hartu dira aintzat: babestu beharreko paisaiak, plangintzarako paisaiak, eta kudeaketarako paisaiak. Maila horietako bakoitzerako, neurri orokorrak eta behar bezala kudeatzeko eman beharreko urratsak landu dira.

Azkenik, eta lortutako emaitza guztiak *focus group*-ekin eta adituen bi kontseilurekin (Arabako Lautadakoak eta kanpokoak) alderatuta, unitate bakoitzeko fitxak sortu dira, eta horrela, amaitutzat jotzen dugu paisaiaren plangintza egiteko prozesua. Horrela, kudeaketarako azken etapa nagusia zabaltzen da, Arabako Foru Aldundiari dokumentazio osoa entregatuta. Erakunde horren esku dago orain martxan jartzea eta inplementatzea.



2. irudia. Arabako Lautadako paisaiaren katalogoa lantzeko prozesua. 1: Focus Group; 2: Elkarriketak; 3: Inkestak. (Lanketa propioa)

5. EMAITZAK

Arabako Lautadako paisaiaren katalogoak hainbat diziplinako hogeiren bat adituren lan iraunkorra hartu du azken hiru urteotan: besteak beste geografo, arkitekto, ingeniari, historialari, biologo, ingurumenean aditu, ekonomilari eta soziologoen.

Paisaiaren analisi- eta plangintza-prozesuarekin batera, hiru *focus group* eratu eta abiarazi ziren (89 bederatzi lagun: gizarte-eragileak, politikariak, teknikariak, GKE, eta ekonomia- eta enpresa-eragileak), lurraldea banatu zen hiru eremuetako hiriguneetakoak; hau da, ekialdeko Lautadakoak (Agurain), erdialdeko Lautadakoak (Vitoria-Gasteiz) eta mendebaldeko Lautadakoak (Iruña Oka). Horien bitartez, analisiaren eta plangintzaren ondoriozko urrats tekniko bakoitza alderatu zen, eta hainbat lani heldu zitzaion; besteak beste paisaia-unitate bakoitzaren azken definizioa egiteari. Inkesta bat diseinatu eta egin zitzaion ikerketa-eremuko eta EAEko gainerako eremuetako 300 laguni. Helburua zen balio ukiezinei buruzko informazioa lortzea; esate baterako, zer pertzepzioa duten paisaiei buruz, paisaia hainbat ondasunen eta zerbitzuren balorazio monetarioa eta ez-monetarioa, eta paisaia behar bezala kudeatzeko, paisaiaren plangintza egiteko eta babesteko ekonomiaren arloan hartuko duten konpromisoa. Azkenik, paisaiaren analisi- eta plangintza-prozesuko bi une desberdinetan, aditu independenteen talde bat eratu zen; horiek, diagnostikoa, formulatutako helburuak eta Arabako Lautadarako, oro har, eta hori osatzen duten paisaia-unitateetarako sortutako gidalerroak baloratu zituzten.

Horrekin izaera orokorreko gidalerroak lortu ziren; esate baterako, 12 paisaia-unitate horietako bakoitzari ezar dakizkiokeenak. Horretarako, honako hauek jasotzen zituzten fitxak ireki ziren: deskribapena, gako-elementu bereizleak, natura- eta kultura-balioak, paisaiaren bilakaera historikoa eta egungo egoera, paisaia behatzeko eta horrez gozatzeko ibilbideak eta guneak, egungo dinamika eta izan dezakeen bilakaera, paisaiaren ebaluazioa (AMIA), paisaia hobetzeko helburuak eta paisaiaren gidalerroak.

Laburtasunari bidea emanez, paisaia-unitate guztietarako eskualde-mailako helburu orokorrak eta, hortaz, globalak jaso ditugu. Helburu horiek bateragarriak dira eta diagnostikoak eta paisaiaren gidalerroak formulatzeko ondorengo etapa laburbiltzen dituzte:

Helburu orokorrak multzo nagusietan jasoko dira:

1.1. Ingurumen-, kultura-, ikuste- eta pertzepzio-balioak zaintzearekin lotura duten helburu orokorrak. (Kontserbatu beharreko paisaiak)

1. helburu orokorra. Arabako Lautadari izaera propioa eta errepikaezina ematen dioten oinarrizko paisaia-ezaugarriak zaintzea.
2. helburu orokorra. Arabako Lautadaren barruan dauden balio ekologikoak, ingurumenekoak, historikoak, artistikoak, arkitektonikoak, kulturalak, arkeologikoak eta inmaterialak kontserbatzea.
3. helburu orokorra. Esposizio bisual eta populazioaren errotze nabarmenenak dituzten mugarri bisual eta nortasun-adierazleak zaintzea. Ikuspegi horren pean, unitatearen ertz naturalak hartu beharko liriteke aintzat; izan ere, horietan guztietan hauskortasun eta esposizio bisual maila handiak daude, eta, horregatik, identitate-karga handia dute: Urbasa - Entzia mendilerroa, Iturrietako mendiak, Gasteizko mendiak, Tuyoko mendiak, Badaia mendilerroa, Aldaia mendilerroa, Elgea mendilerroa, Urkila mendilerroa eta Altzania mendilerroa.

4. helburu orokorra. Paisaiaren ikusmoldea eguneratzea; fosilduta ez dagoen errealitate gisa ulertuta, edo ez soilik zaintzearen ikuspegitik ulertuta, baizik eta funtzionalitatearekin duen erlazioa bultzatu; aipatu funtzionalitatea Europako Paisaiaren Hitzarmeneko (EPH) paisaiaren kontzeptzio eta eraikitze berrian jasoa dago. Paisaiak bizia eta dinamikoa izan behar du, eta horretan erabilera historikoen eta berrikuntza sozioekonomikoen bizi behar dute elkarrekin.

5. helburu orokorra. Marko fisikoak, eman beharreko erabilerekiko eta burutu beharreko jardueretik ematen duen karga-gaitasuna edo ahalmena egokitzea, jasangarritasuna ekarriko duena, eta horretan, paisaiak eta baliabideek beharrezkoak dituzten berritze-zikloak edukiko dituzte.

6. helburu orokorra. Prozesu degradatzaileak edo baztergarriak saihestea; besteak beste, anabasa, paisaiaren zatiketa, inpaktu nabarmena sortzen duten elementuak, paisaiarekin bat ez datozen prozesuak edo elementuak, inkoherentzia ekologikoak, ingurumenekoak, historikoak, bisualak, soinuaren arlokoak eta kulturalak.

7. helburu orokorra. Eskualde historiko horrek berezkoak dituen natura-mugarriak eta -balioak zaintzea eta horiei balioa ematea.

8. helburu orokorra. Mugarri eta balio historikoak, arkeologikoak, artistikoak, kulturalak... zaintzea eta balioa ematea.

9. helburu orokorra. Mugarri eta balio estrukturalak, ehundurazkoak, fenologikoak, kromatikoak, zentzumenekoak, eta bestelakoak zaintzea eta horiei balioa ematea.

10. helburu orokorra. Arabako Lautadako paisaiak dituen mugarri eta balio inmaterialak zaintzea eta balioa ematea.

11. helburu orokorra. Nekazaritzako eta abeltzaintzako ekoizpena eta paisaiaren kudeaketa egokia uztartzea, sustatzea, bultzatzea eta bateratzea.

12. helburu orokorra. Kalitateko eta balio erantsi handiko nekazaritza- eta abeltzaintza-ekoizpenaren eta paisaiaren kalitatearen artean eman daitezkeen ekonomia-sinergiak baliatzea eta bultzatzea. Arabako Lautadako paisaia maila oneko marka izan dadila, onura ekarriko diona paisaiak kalitate handia izatea, eta, aldi berean, bertan bizi diren eta paisai kudeatzen duten komunitateentzat funtzionala izatea ahalbidetzen duten produktuei eta ekoizleei.

13. helburu orokorra. Hauskortasun bisual handiko eremu gisa definitu direnetan inpaktu handiko mugarriak eta elementuak sartzea saihestea eta debekatzea. Garrantzi bisual handiko mugarri horientzat egokiak ez diren bolumenak, formak, koloreak eta materialak saihestea.

14. helburu orokorra. Azken urteotan murrizketa handien izan dituzten, eta, horren ondorioz, desagertzeko arrisku handiagoa duten paisaiak bereziki babesten eta egoki kudeatzen interes berezia jartzea.

1.2. Inpaktatzeko moduko jarduera eta erabilera nagusiak (hirigintza-, industria-, ekipamendu- eta azpiegitura-garapenak) paisaian integratzearekin lotura duten helburu orokorrak. (Plangintza-paisaiak).

16. helburu orokorra. Hirigintza-, industria-, ekipamendu- eta azpiegitura-garapenak izango dituzten sektoreak mugatzea, horiek arazo gutxiago dituzten sektoreetara edo paisaiaren aldetik dagoeneko kaltetuta dauden edo horren ahulak ez diren sektoreetara muga daitezzen.

17. helburu orokorra. Gaur egun dauden ohiko diseinu konpaktuak, trinkoak eta erabilera anitzekoak bultzatzea, eta horiek hirigintzaren, industriaren, ekipamenduen eta azpiegituren aldetik garatu beharreko sektoreen klase-marka izatea.

18. helburua. Azpiegitura lineal berriak (errepideak eta trenbideak) garatzearekin kontu handiz jokatzeko azpiegitura berri horiek al bait gehien murrizteko eta dagoeneko egon badaudenak aprobetxatzeko. Eta azpiegitura berriak eginez gero, horiek ahal denik eta inpakturik txikiena eragin dezatela, hauskortasun bisual txikiko eremuetan (lehendik inpaktua duten eremuak) kokatu eta zeharka ditzatela, eta inpaktuak saihesteko, zuzentzeko eta minimizatzen neurriak zorrotz errespetatu ditzatela. Halaber, iragazkortasun ekologikoa errespetatzea, guztiz funtzionalak izango diren ekoduktuen bidez.

19. helburu orokorra. Lurralde-antolamenduko gidalerroetan (LAG) nahiz lurralde-plan partzialetan (LPP) ez dauden bizitegi-eremuak, azpiegiturarako, ekipamenduetarako nahiz industrietarako garapen berriak galaraztea. Funtsean, ibilgailuen trafikorako azpiegituren inguruan.

20. helburu orokorra. Diseinu eta kokapen egoki bat landuta, maila batean edo bestean bereziak diren elementu guztiak paisaian integratzea (telefoniako antenak, errepikagailuak, nekazaritzako biltegiak, natura-baliabideen ustiapenarekin lotura duten jarduerak), horiek izaera estrategikoa badute, eta, horrez gain, landa-lurzoruan kokatu behar badira. Hortik aurrera, paisaiaren erabilera zentzuzkoa eta jasangarria zaindu behar da.

1.3. Nekazaritza-paisaiak (kudeaketarako paisaiak) mantentzearekin, hobetzearekin eta leheneratzearekin lotura duten helburu orokorrak.

21. helburu orokorra. Sakabanaturik nahiz ohiko landaguneetatik eta herriguneetatik kanpo dauden bizitegi-eremu berriak eraikitzea saihestea. Dentsitate baxuko bizitegi-eremuak nekazaritza-lurzoruetako lursailak funtsean kolonizatzea edo zementatzea saihestea.

22. helburu orokorra. Lehendik dauden eta landaguneetatik eta herriguneetatik kanpo dauden nekazaritza-izaerako eraikin exentuek kontrolatu eta al bait gehien minimizatu. Herriguneen inguruetan lursailak gaitu aipatu biltegiek hainbesteko inpaktua sor ez dezaten.

23. helburu orokorra. Bere garaian lurzatiak biltzeak eragindako inpaktuak bere onera ekartzen saiatzea, behar bezala kontserbatuz lurzati-egitura, bide-zorra duten kamioak, banantzeko heskaiak, zuhaitz- eta zuhaizkara-landaredidun ezpondak, banantzeko mugak eta zedarriak, eta abar.

24. helburu orokorra. Erabileren kontratuak eta lurraldea zaintzeko politikak sustatzea Euskal Autonomia Erkidegoko korridore ekologikoen sarean txertaturik dauden nekazaritza-lurzati guztientzat, zuhaitzi-eremuak, heskaiak, flora eta faunarekiko errespetuzko ziklo naturalak, ur-jabari publikoa, marjinak eta bide-zorrak, abelbideak, eta bestelakoak errespetatze aldera.

25. helburu orokorra. Halaber, horren intentsiboak izango ez diren eta jasangarriagoak eta ekologikoagoak izango diren teknikak erabiltzea sustatzea nekazaritzarekin, abeltzaintzarekin nahiz basogintzarekin lotura duten sektoreetan.

26. helburu orokorra. Arreta berezia jartzea jarduera eta erabilera berriei; esate baterako, energia jasangarriari (eguzki-baratzeak, haize-sorgailuak), inguratzen dituzten ingurunearekiko eta paisaiarekiko errespetuzkoak izan daitezen eta, aldi berean, batetik inpaktu txikiagoa edukiko duten guneetan koka daitezen, eta bestetik, konpentsazio- edo minimizazio-neurriak funtzionamendu-itxura hobeak izan ditzaten.

1.4. Hiri-eremuaren eta nekazaritza-eremuaren arteko ertz-paisaiekin lotura duten helburu orokorrak (plangintzaren eta kudeaketaren arteko trantsizio-paisaiak).

27. helburu orokorra. Ertz-paisaia horien hutsaltzea saihestea jardueren kontrolaren bitartez; esate baterako, legez kanpoko baratzeak, kontrolik gabeko zabortegiak, eraikin exentuek eta oso zaharkituak, nekazaritzako makinaria eta bestelako tresneria gordetzeko biltegiak, kartelak, oro har, eta bestelako elementuak kontrolatuta.

28. helburu orokorra. Hesi berdeak edo zeharkako eta luzetarako korridoreak bultzatzea hiri- eta landa-ertzaren artean, trantsizio-banda atseginak eta igarotzeko modukoak era daitezzen.

29. helburu orokorra. Bide-, behatoki- eta aisia-sarea ezartzea, herritarrak ertz-paisaia horiek errespetatzera, horien inguruan sentibilizatzen eta horiez gozatzera eramango dituen.

30. helburu orokorra. Herriguneen eta landaguneen arteko erabilera gainjarriak eta ez oso arrazoizkoak saihestea, muga argia izan dadin eta inpaktu handiko jarduera lauso, lekuz kanpoko, eta abar saiheste aldera.

31. helburu orokorra. Herri- eta landa-izaera errespetatuko duten herriguneetarako sarbideak ezartzea, sarrera edo irteera erraz eta atsegin gisa konfiguratu daitezzen.

32. helburua. Herriguneen ohiko profila gordetzea, inpaktu handiko eta ohiko herri-paisaiak begiztatzeko eta horiez gozatzeko traba bisuala izan daitezkeen esku-hartzeek eralda ez dezaten.

33. helburua. Bizitegi-, azpiegitura-, ekipamendu- nahiz ekonomia-izaera duten eraikin berrientzako materiala eta ohiko bolumenak gordetzea.

34. helburua. Babes bisualeko neurriak ezartzea, ondare-mugarri aipagarrienen gaineko behatokien eta errepideen arteko zuzeneko bisualak gordetzeko. Aipatu ondare-mugarrien artean ditugu, besteak beste: aztarnategiak, elizak, baselizak, santutegiak eta eraikin bereziak.

1.5. Paisaiaren degradazioa leheneratzearekin eta birgaitzearekin lotura duten helburu orokorrak. (Hobetu beharreko paisaiak).

35. helburu orokorra. Harrobiak eta zero zabaleko meategiak ustiatzearen ondoriozko inpaktuak paisaiaren ikuspuntutik birgaitzea.

36. helburu orokorra. Legezko nahiz legez kanpoko zabortegiek eragindako inpaktuak paisaiaren ikuspuntutik birgaitzea.

37. helburu orokorra. Inpaktu handia jaso duten eremuak eta paisaiak birgaitzeko proiektuak sustatzea eta diruz laguntzea, batez ere hiri-ertzetakoak edo ohiko herriguneetatik kanpo eraikitako hiri- edp ekonomia-pastilla berriak eraikitzearekin lotura dutenak.

38. helburua. Hainbat jardueraren inpaktu bisuala minimizatzea, besteak beste: Badaia eta Elgeako haize-sorgailuena, Aguraingo eta beste hainbat herritako eguzki-baratzeena, goi- eta erdi-tentsioko linea elektrikoena eta dimentsio txikiagoen ekipamendu eta azpiegiturena, besteak beste; telefonia-antena, telebista errepikagailuena, meteorologia-radarrena, edateko ur-andelena.

39. helburua. Bide-azpiegiturekin lotura duten inpaktu bisual eta paisaia-inpaktuak minimizatzea, landare-pantailak, ekoduktuak eta fauna-bideak sortuz, ertzak naturalizatuz, eta abar.

40. helburua. Landare- eta animalia-espezie arrotzak bertan sartzea eta ugaritzea modu eraginkorrean kontrolatzea.

41. helburua. Higadura-arazo nabarmenak gertatzen ari diren, edo natura-arrisku nagusiak izan ditzaketen sektore guztietan landareztatzeari heltzea.

42. helburua. EAEko korridore ekologikoen sarearen barruan Arabako Lautadan benetako hesi gisa identifikatzen diren hiato edo botila-lepoak leheneratzeko neurriak bideratzea.

6. ONDORIOAK

Arabako Lautada nagusiki landa-paisaia da, natura- eta kultura-balio handikoa. Horren guztiaren ondorioz, ezinbestekoa da aipatu lurralderako paisaia-katalogo bat osatzea eta inplementatzea.

Eremu funtzional gisa ez eratzeak ez du eragozpen izan behar gainerako eskualde geografiko-historikoak bezalaxe kontuan ez hartzeko; izan ere, horiek baitute gizartearen aintzatespen handiagoa, eta eremu funtzionalekiko bizipen-izaera handiagoa baitute.

Horixe izan da, hain zuzen ere, elkarriketetan, inkestetan eta *focus group*-etan gehien baloratu den alderdietako bat.

Aldundiek, kasu honetan bezalaxe, paisaiaren katalogoak osa ditzakete, goi-mailako eskaletan eskualde-administrazioek (kasu honetan Eusko Jaurlaritzan) landuko dituzten beste batzuk osatu eta aberastuko dituztenak. Era berean, udalerriek ere tokian tokiko antzeko lanak burutu ditzakete, eta haien planetan hiri-antolamendua eta paisaiaren helburuak eta gidalerroak sartu.

Europako Paisaiaren Hitzarmenera (EPH) egokitzeko, Lautada 12 unitatetan banatu da, eta, aldi berean, hainbat multzotan sailkatu da: babestu beharreko paisaiak, plangintza-paisaiak, kudeaketa-paisaiak, plangintzaren eta kudeaketaren arteko trantsizio-paisaiak, eta hobetu beharreko paisaiak.

Aldi berean, herritarrekin definitutako eta adostutako 12 unitate horietako bakoitzerako, eskala horretako helburuak finkatu dira, eskala horretara egokitutako ebazpen-mailarekin. Helburu horiek, aldi berean, gidalerro zehatzak dakartzate.

Nolanahi ere, eremuak bere osotasunean izango dituen helburuak ere mugatu, formulatu eta ebaluatu dira (helburuen bateragarritasuna). Helburu horiek guztiak paisaiaren gidalerro bihurturik. Gidalerro horiek hainbat izaeratako proposamenak eta aukerak dituzte. Batzuk neurri legegileak dira, eta horren barruan paisaiaren elementuak eta balioak aintzat hartuko dituzten lege berriak aldatu, egokitu edo sortu. Beste batzuk, berriz, izaera ekonomikoko gidalerroak dira. Bien tartean lan poliziala edo zaintza-lana dago: azpiegitura handi, ertain nahiz txiki sortutako inpaktuen ingurukoa; hirigintza-, ekonomia- eta ekipamendugarapenen ingurukoa; eta bortizki ahuldutako paisaiak edo mugarriak berreskuratzearen ingurukoak.

Neurri legegileen artean ditugu korridore ekologikoak, unean uneko mugarri naturalak eta kulturalak, besteak beste, babes-legeen barnean integratu beharra; esate baterako, Euskal Autonomia Erkidegoko natura babesteko legean, edo ondare babesteko katalogoetan. Orobat, ezinbestekoa da egun dauden plangintza guztiek, lurraldea antolatzeako gidalerroek, lurralde-plan partzialek, lurralde-plan sektorialek eta tokiko plangintzek paisaiaren gidalerro horiek guztiak jasotzea eta haien edukietan eta proposamenetan txertatzea.

Izaera ekonomikoko neurrien artean, azpimarratzekoa litzateke zerga-sistema murriztua ezartzea paisaiaren babes, plangintza eta kudeaketa egokiarekin lotura duten alderdiei, bai partikularrei, bai tokiko administrazioei dagokienez. Halaber, kontuan hartu beharko lirateke elementuak (korridore ekologikoak, kasu) babesteko lur-zaintzailletza kontratuak, heskai-sistema berria sustatzea, nahiz ibaiertzetako landaredia berreskuratzea, ibai-ibilgu handietarako eta txikietarako. Areago, azter liteke foru- nahiz toki-administrazioak zuzenean lursailak erostea, arrisku handien duten eta babes-kategoriaren barruan dauden sektoreetan edo lurretan.

Izaera ekonomikoaren barruan orobat, laguntzak modu egokiago batean banatu beharko lirateke (Nekazaritza politika Bateratua -NPB-, basorako, abeltzaintzarako eta nekazaritzarako laguntzak, eta bar), eta banaketa horren oinarritzko irizpideetako bat paisaiak izan beharko luke. Horrela, sustatu eta saritu beharko lirateke nekazaritza, abeltzaintza eta ustiapen ekologikoak; ongari naturalak erabiltzea; heskaiak eta ohiko hormak eta hesolak, txabolak eta bestelako landa-erakinak ezartzea eta martxan jartzea edo zaintzea; lursailak, eta abar.

Egin beharreko zaintza-lanekin lotura duten gidalerroen artean aintzat hartu beharko genuke paisaia-inpaktuaren azterlana aurkeztea derrigorrezkoa izatea ingurumen-inpaktuaren azterlanak eta ingurumen-inpaktuaren ebaluazio bateratua garatu beharra derrigorrezkoak izanik, horren barruan jasotzen diren balizkoetarako. Halaber, aintzat hartu behar dira hiri-, bizitegi-, ekipamendu-, azpiegitura- eta ekonomia-garapenen ezinbesteko kontrol-prozesuak. Une honetatik aurrera, horietan guztietan paisaiaren irizpideari arreta berezia eman beharko zaio.

Zaintza-lan bat ezinbestekoa da, honako hauek bermatze aldera: ur-jabari publikoarekiko errespetua, eta lursailak eta horiei lotutako elementuak zaintzea eta behar bezala mantentzea. Zaintza-lan hori, halaber, tokian-tokian eta eskualde-mailan egin behar da honako kasu hauetan: kontrolik gabeko edo legez kanpoko zabortegiek sortutako inpaktuetan, metatutako nekazaritzako eta/edo herriko elementuetan, ekipamendu txiki eta azpiegiturretan, edo herriko eta landako ertzetan.

Azkenik, oso kontuan hartu behar dira paisaia degradatuak edo berezko izaera kendua dutenak, proiektu zehatzetatik abiatuta, leheneratzeko gidalerroak eta neurriak martxan jartzeko eta aplikatzeko.

7. BIBLIOGRAFIA

Cadiñanos, J.A. eta Meaza, G. (1998): *Bases para una biogeografía aplicada: criterios y sistemas de valoración de la vegetación*. Geoforma Ediciones. Logroño.

Cadiñanos, J.A. eta Meaza, G. (2000): landarediaren balorazioa, "*metodología y práctica de la Biogeografía*". Ediciones del Serbal. Bartzelona.

Eusko Jaurlaritza (2011): Paisaiaren katalogoen eta gidalerroen lanketa. Aurkezpena.

<http://www.ingurumena.ejgv.euskadi.net/r49-paisaia/eu/>

Eusko Jaurlaritza (2013): Lurralde-politikak Euskal Autonomia Erkidegoan: <http://www.ingurumena.ejgv.euskadi.net/r49-578/eu/>

Hoyos, D., Mariel, P. eta Meyerhoff, J. (2006): Comparing the performance of different approaches to deal with attribute non-attendance in discrete choice experiments: a simulation experiment. *Documentos de trabajo BILCODEC*, 1. zk., 24 or.

Nogué, J. eta Sala, P. (2006): *Prototipo de Catálogo de Paisaje. Bases conceptuales, metodológicas y procedimentales para la elaboración de los Catálogos del Paisaje de Cataluña. Olot y Barcelona.*

<http://www.catpaisatge.net/fitxers/resumenprototipo.pdf>

Nogué, J. eta Sala, P. (2008): *El Paisaje en la Ordenación del Territorio. Los catálogos del paisaje de Cataluña. Cuadernos Geográficos*, 4., 69-98.

Latasa, I.; Lozano, P.J.; Del Val, M.; Cadiñanos, J.A.; Varela, R.; Davila, N. eta Fernández, P. (2012): "La protección, gestión y ordenación de los paisajes de Álava. El catálogo de paisaje de La Llanada Alavesa (País Vasco)". Hemen: *Las zonas de montaña: gestión y biodiversidad, VII Congreso Español de Biogeografía*. Edit: Cunill, Pelachs, Perez-Obiol y Soriano: 8. or. Bartzelona.

Latasa, I.; Lozano, P.J.; Cadiñanos, J.A.; Meaza, G. Varela, y Gómez, D.C. (2014): "El catálogo de paisaje de La Llanada Alavesa. Ejemplo de desarrollo de una figura de planificación paisajística en el contexto de un territorio del País Vasco". Hemen: *Biogeografía de Sistemas litorales. Dinámica y conservación, VIII Congreso Español de Biogeografía*. Edit: Camara, Rodriguez y Muriel: 257-266. Sevilla.

Lozano, P.J. (2003): *La ordenación territorial en el País Vasco. Debilidades, amenazas, fortalezas y oportunidades de la escala intermedia. Investigaciones Geográficas*, 32, 179-198.

Sabaté, J. eta Vera, J.R. (2008): *Aspectos varios de la implementación de la Convención Europea del Paisaje en el Plan Territorial Especial de Ordenación del Paisaje de Tenerife. Cuadernos Geográficos*, 42, 51-67.